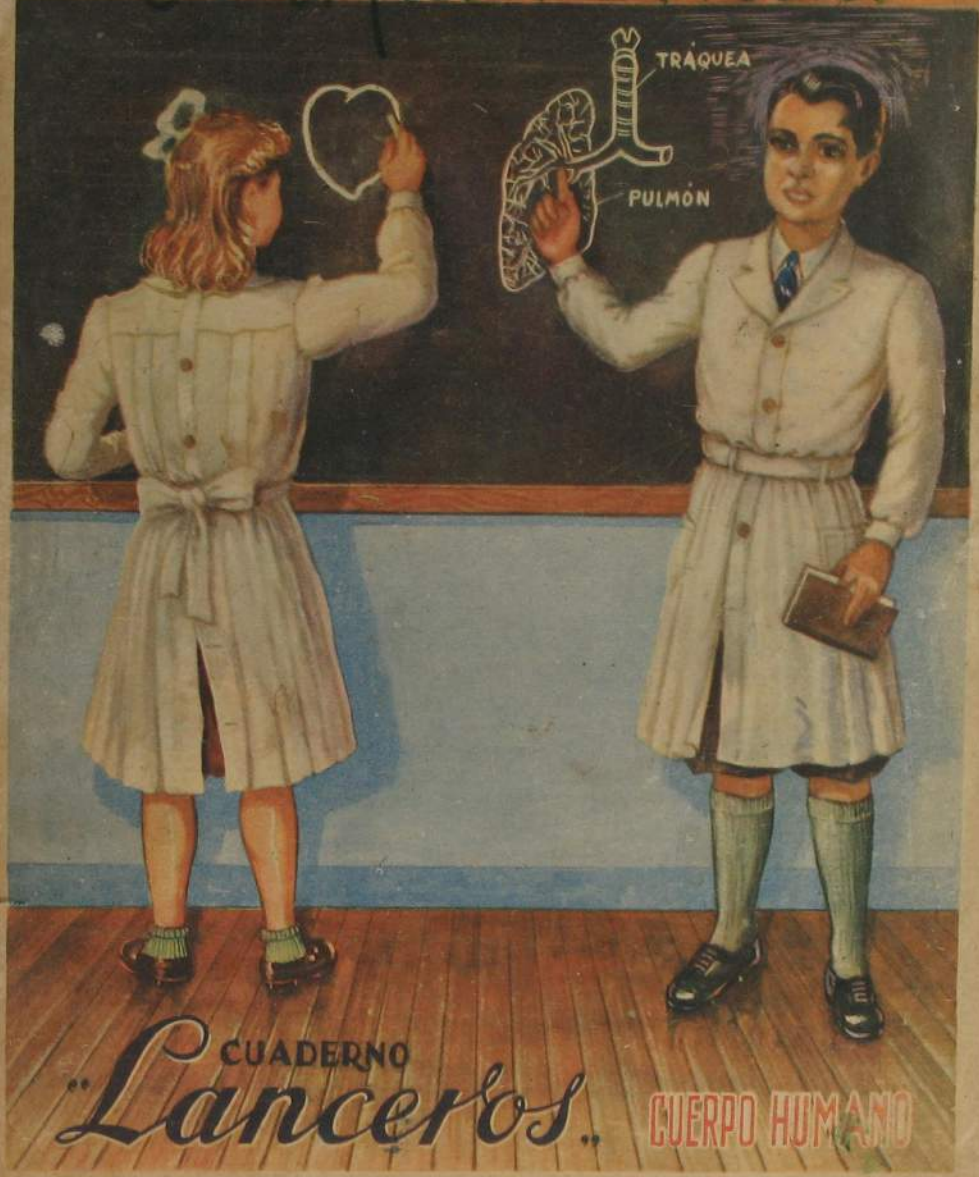


CAJA N° 5 51
Industria Argentina

Enrique Finkler



CUADERNO
"Lanceros"

CUERPO HUMANO

LAS PALABRAS

Sus funciones gramaticales



FUNCIÓN



Los ejemplos que acompañan el dibujo son exactos, siempre que las palabras sean empleadas de acuerdo con su clasificación como partes de la oración. Pero todas las palabras pueden tener funciones distintas, según lo que desempeñan en la frase. Ej.: Nosotros comemos (comemos; verbo en función predicativa); comar es necesario para vivir (comer; verbo en función nominativa).

EL APARATO CIRCULATORIO EN LA ESCALA ANIMAL

EN UNA CIGARRA (Insectas). El corazón consiste en un largo vaso dorsal dividido en 8 celiditas.

EN UN CARACOL (Moluscos). El corazón está compuesto de una aurícula que recibe la sangre arterial de los pulmones y un ventrículo de donde sale la aorta que reparte la sangre por el cuerpo.

EN UNA PERCA (Peces). El corazón es venoso. La sangre cargada de oxígeno en las branquias es distribuida luego por la aorta.

EN UNA RANA (Batracios). En la edad adulta el corazón ofrece 3 cavidades como en los reptiles inferiores; antes, 2 cavidades como en los peces.

EN UN COCODRILLO (Reptiles superiores). Presenta 4 cavidades: 2 aurículas y 2 ventrículos. De los ventrículos nacen las arterias que se comunican entre sí por el canal de Panizza, y concluyen por juntarse.

EN UNA PALOMA (Aves). El corazón presenta cuatro cavidades. El cayado aórtico está encorvado a la derecha. El corazón derecho dirige la circulación venosa, y el izquierdo la arterial.

EN EL HOMBRE (Mamíferos). El corazón presenta cuatro cavidades. El corazón derecho dirige la circulación venosa y el izquierdo, la arterial. Pero el cayado de la aorta está encorvado hacia la izquierda.

LA SANGRE

EN LOS INVERTEBRADOS — La sangre no tiene glóbulos rojos. Es incolora o bien de color verde, azul o rojo.

EN LOS VERTEBRADOS — Está compuesta de plasma, de glóbulos rojos y de blancos. En los peces, batracios, reptiles y aves, los glóbulos rojos tienen un núcleo y forma elíptica. En los mamíferos, carecen de núcleo y tienen forma discoidal.

PSEUDOPÓDIOS EN MOVIMIENTO

PSEUDOPÓDIOS QUIETO

PLAQUETAS

GLÓBULO ROJO EN REPOSO

GLÓBULO BLANCO EN MOVIMIENTO

GLÓBULO ROJO EN MOVIMIENTO

GLÓBULO BLANCO EN REPOSO

GLÓBULO ROJO DE PERFIL

GLÓBULO BLANCO DE PERFIL

FAZ

PERFIL

CLÓBULO ROJO

CLÓBULO BLANCO

- folios
- varios cuadros
- 12 en blanco.



El teso-teso

El generoso sol del día azul, me acompaña a una divertida excursión.

La mamá de Elise nos recibe con gran alegría y la sonrisa acogedora nos indica el camino de el fresco jardín para comenzar el estudio sobre el teso

Cuando el jardinero patea la tierra, los tesos están alertas para tomar su alimento.

El grito de este pajarito es chillón y tiene movimientos muy gracioso.

Su cabezita es casi cuadrada, la mueve de un lado para otro sin quedarse quieto.

Su cuerpo lo mueve velozmente como dándose importancia con su embudo.

Cada momento levanta una de sus patitas y la esconde bien en su pecho y parece que le falta una patita. sus pasos son acompasados y veloces que le salvan de varios peligros.

Muchas veces el movimiento de sus patitas encuentran eco con la cabeza y su cuerpo.

Sus alas las agita velozmente pero no puede volar alto, y el cálculo que de punta a punta de las alas mide cuarenta centímetros que son de un color grisáceo. Introduce el pico en el



suelo con y van ligeros

La mamá de Elie le dio un poco de carne a los tres

La gaviota muy voraz ocupaba la delantera en comer.

Este animalito mide de alto unos 20 cms en la parte inferior es todo blanco y negro, y en la parte superior tiene un color negro.

Cuando camina parece con su traje un caballero de etiqueta dueño de todo el Mundo.

La Cangosta.

El cuerpo es redondo y no que está formada de varios órganos.

Hojas; son prominentes; mandíbulas, que se hallan en el, antenas que está formada de varias argollitas, y mide más o menos $1\frac{1}{2}$ cm.

En su cabeza tiene un par de antenas, finas, que terminan en una especie de penacho, y son órganos que sirven para el tacto y el olfato.

Tiene unos ojos muy desarrollados pero se muy pocos. Las antenas sirven para el tacto y las mandíbulas para demoler los pastos.

Torax. Que está entre la cabeza y el abdomen, y tiene un tamaño de $1\frac{1}{2}$ cm.

Del torax salen los miembros de locomoción.

Tiene 6 patitas. Sus patas posteriores más largas que son las saltadoras están provistas por una especie de dientes o espinas que le dan el aspecto de una serpiente.

y me parece que les sirve ~~to~~ para no resbalar cuando se agarran a los tallos de las plantas.

Las langostas tienen un color verde parduzco y por eso se confunden con las plantas en donde se posan.

No hay mucha diferencia entre las alas inferiores y superiores.

Las posteriores son un poco más fuertes que las inferiores, porque reciben los calores, fríos, etc.

En cambio las inferiores reciben algo pero son menos fuertes porque se resguardan de las otras dos y además las posteriores son mayores que las inferiores.

En las alas existe un especie de huesito, que es el encargado de sostener el ala.

Las patas se mueven con agilidad y las ~~de~~ 3 formas de moverse son: el salto, y el uso de las alas y de las patas para andar.

Mientras vuela las alas las extiende pero cuando se posa las recoge y parece que no tuviera nada.

El abdomen tiene forma de un huevo bastante alargado que termina en una especie de punta.

Se investiga que el primer anillo del abdomen



en la base de las últimas patas, hay un agujero oculto p. de una membrana.

El abdomen tiene un tamaño de 4 cms.

Se sabe que introduce un paquete bastante numeroso de huevos, fijos y apretados, y reviste ~~la~~ una substancia que endurece y envuelve los huevos, de una envoltura resistente.

Al cabo de 5 o 7 semanas, de estos huevos sale una pequeña larva, primero de color y que pronto se oscurece.

Se les llama mosquitos a las que empiezan a moverse por a causa de su tamaño no destruyen tanto.

Luego de unas semanas se transforman en saltoras.

Este es el estado que hacen más perjuicio, pues son muy voraces formando grandes manadas que van talando los campos que encuentran a su paso.

Comen casi todos los vegetales como el panizo y otras plantas y por eso y fin destruyen las maderas y cuando les falta el alimento se devoran entre ellas mismas.

Días después se convierten en voladoras.

Estas colocan sus huevos en los lugares donde se encuentran muchos guiso para resguardarse de sus enemigos.

He investigado que las ~~se~~ indras tienen el abdomen terminado en 4 puntas llamado ~~oiscap~~ que parece un conito.

Cuando va a poner los huevos se hace y sale una bolita de huevos.

La bolita contiene de 70 a 120 huevos.

Cuando nace la larvita aparece una pequeña larva que más tarde se transforma en mosquita.

La mosquita no tiene alas.

Esta más tarde se transforma en saltora.

La saltora tiene pequeñas alas

pero no puede volar porque sus alas son insignificantes.

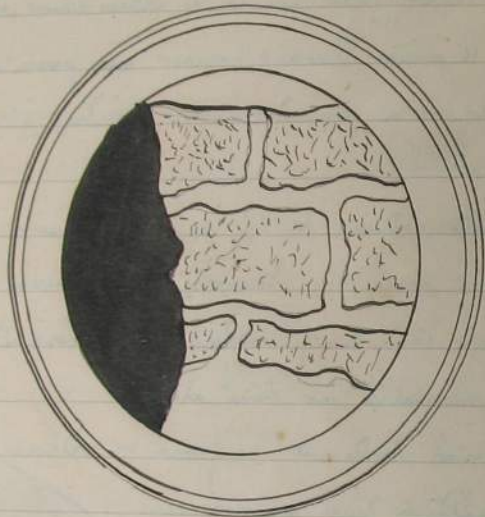
Luego se transforma

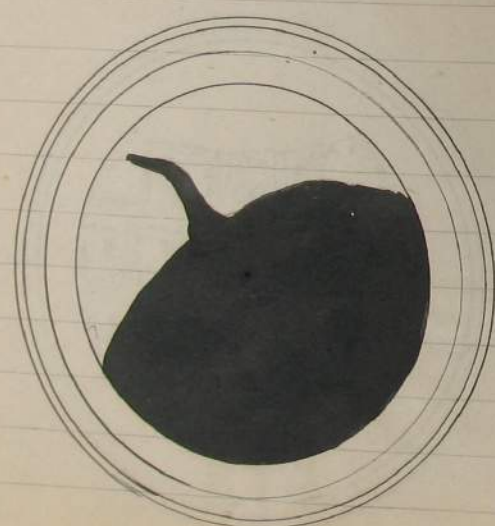
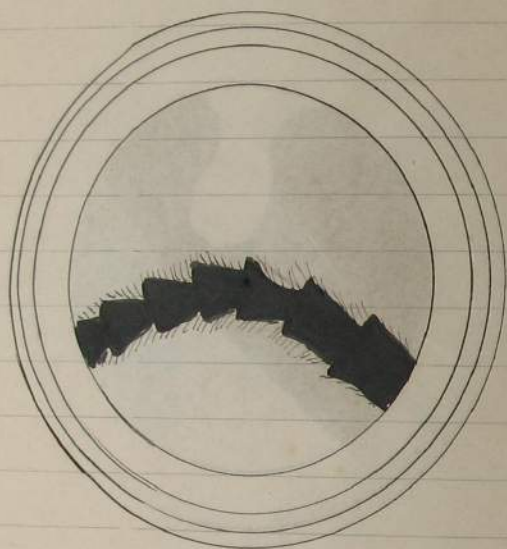
en voladora que

es la que

vuela.







EVOLUCIÓN Y DISEMINACIÓN GEOGRÁFICA DEL CASTELLANO



De los idiomas europeos después del inglés, es el español el que habla mayor número de individuos y naciones. Lo hablan corrientemente en la actualidad más de 100 millones de personas y más de 20 naciones.

En Europa: España, Turquía, Grecia, Palestina y Balcanes (700.000 judíos diseminados en estos últimos países)

En América: Todos los países y estados de la América del Sur y Central menos Brasil y las Guayanas; la mayoría de las Antillas, Méjico y los territorios mexicanos en poder de Estados Unidos.

En África: Marruecos, Guinea, Fernando Po e Islas Canarias.
En Oceanía: Islas Filipinas y Marianas.

[Faint handwritten notes in blue ink, mostly illegible due to fading and bleed-through.]

Las campanillas azules en el cerro

La planta de la campanilla, a la distancia,
parece un manto verde constelado de flores azules violáceas.
Su gracia está en que se trepa por los alambres,
enroscando a otra planta sin flores.
Cuando el sol acaricia con su luz de oro, parece que
las campanillas bebian su azul, para vestirse con ella.

La campanilla
Es una planta graciosa, viste las plantas secas, prestándole
su color, vistiendo tenues

Sus flores son azules como el río sereno

Por la mañana, el sol brava oro y plata y parece toda llena
de brillantes.

Yo teo con placer lo que aquí
tan suavemente cuenta.

La Sr. Letitia

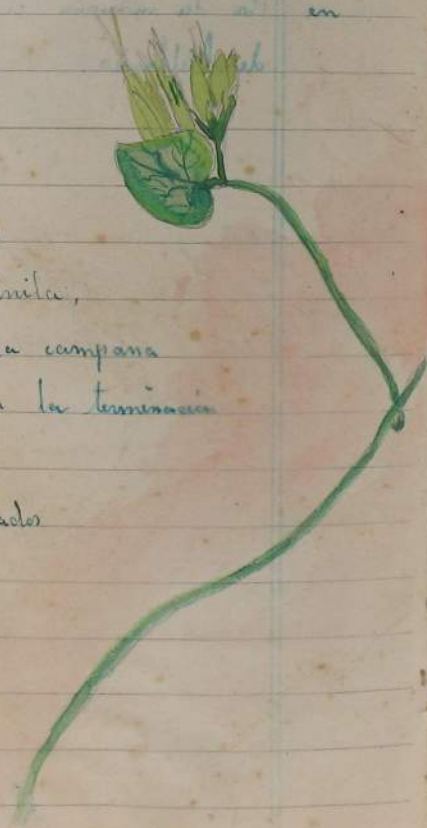
La campanilla.

A lo lejos parece un manto verde con telas de azul violáceo. Observa que sus hojas son de 2 formas; unas son lobuladas, y otras acorazonadas. Tienen su peciolo; el peciolo mide de largo hasta 20cm cilíndricos. Están dispuestas

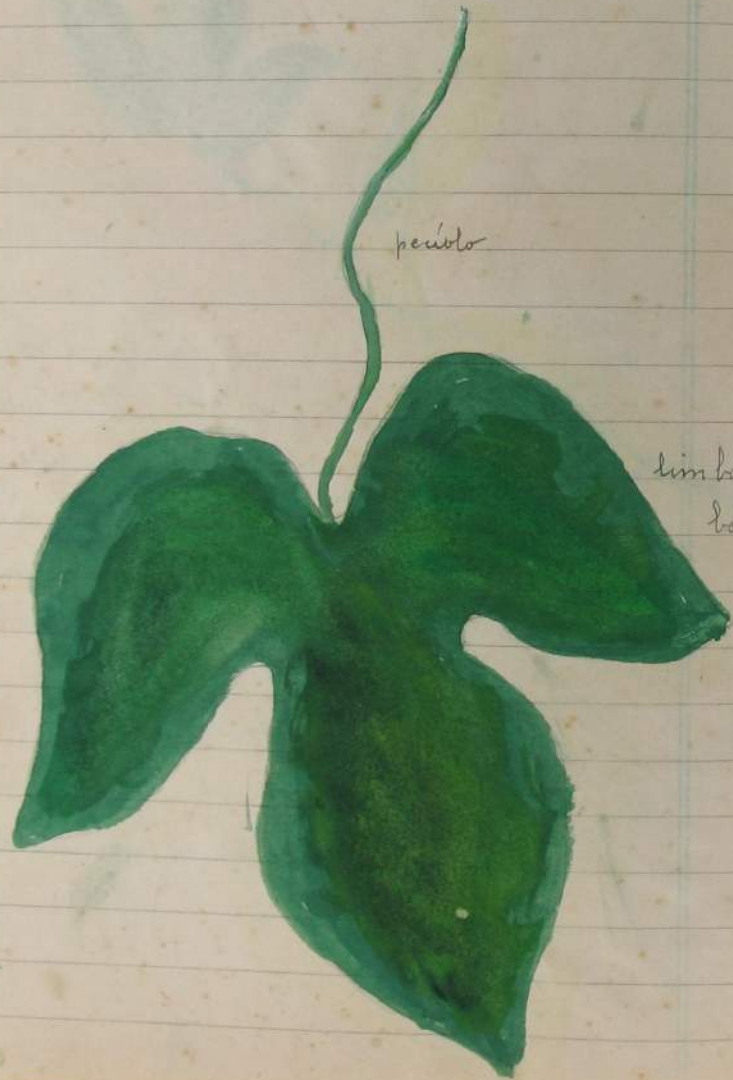
en posición alternas y en las axilas de las hojas que salen otros ramitos. Son velludas y ásperas. Sus encañes de sus flores lleva el nombre de campanilla,

porque tiene la forma de una campana. Están agrupados y diminutos en la terminación de los tallos.

El cáliz tiene 5 sépalos soldados en la base. Esta planta es anual porque vive 1 solo año.



¡Qué bello trabajo de observación!



petiolo

limbo
lobulado.



limbo

petiolo

Al brendo la corola observo
que el corazón de la flor
tiene 5 estambres y un
pistilo. Soldados en la
parte posterior de el
ovario. Son empes
madites.

Las flores también
hacen bodas
agrupándose
los estambres

y el
pistilo,
si las flores
no harian
bodas, las

hojas y las flores del mundo no existirian y seria un pais desiert



El sol nù esta mañana

El sol nù con su luz, donde las gramillas estan quemadas
por la helada.

Las hojas del aramo, parecen manos pequeñas perdidas entre
el pardo rojizo del baranco.

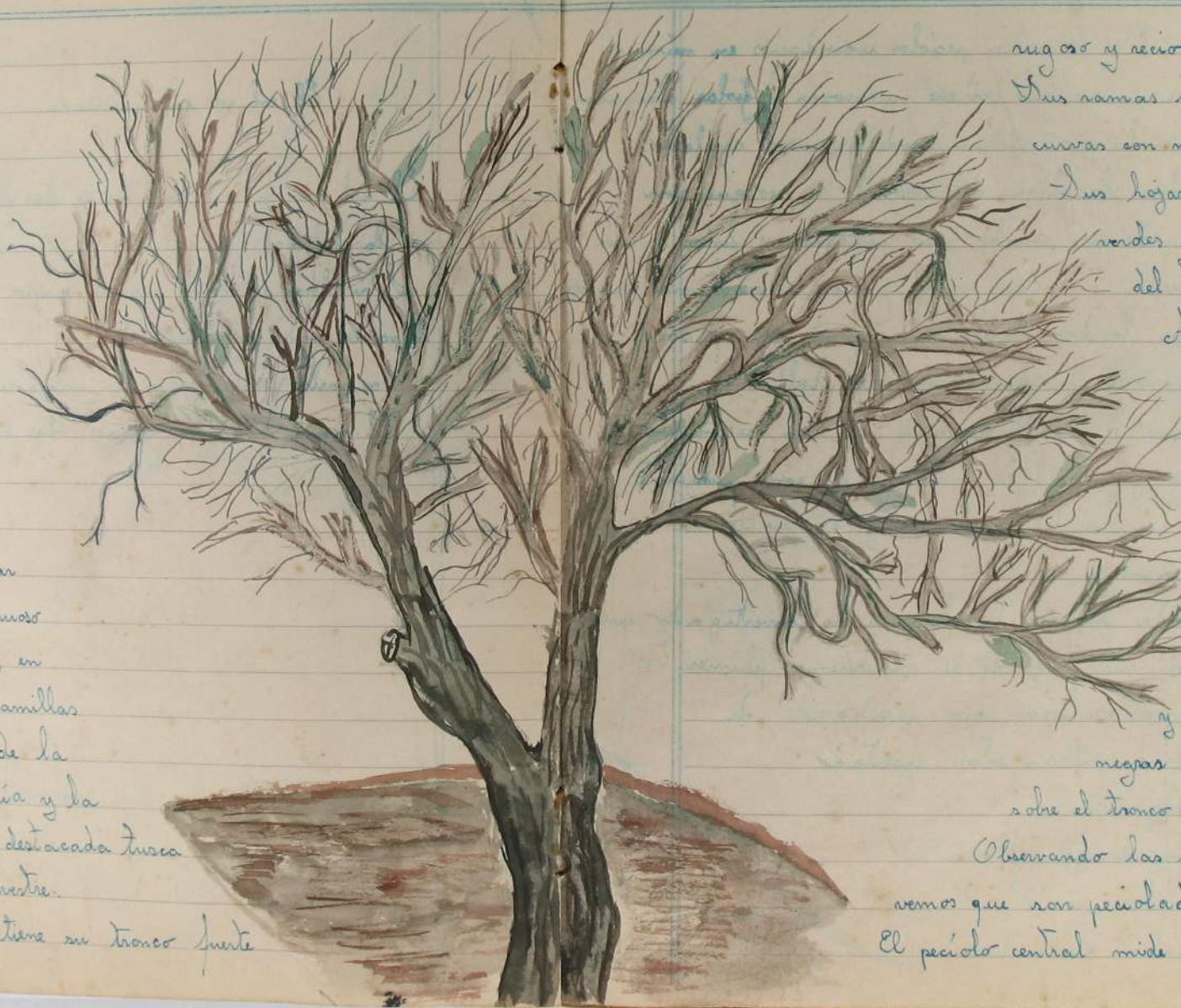
Los pastos secos parecen la corteza espinuda.

El aramo tiene un defensor. Las espinas

Espiritu de observacion, dedicacion,
llega a estirna en tu trabajo, pronto.

Salimos de
excursión en
busca de
una interesan-
te planta
silvestre.
El aramo
o tusca lo
encontramos
en un lugar
agreste y sinoso
del barranco, en
medio de gramillas
quemadas de la
intensa sequía y la
helada. La destacada tusca
o aramo silvestre.

Este árbol tiene su tronco fuerte



rugoso y recio.

Sus ramas tiene y unas graciosa
curvas con mucha resistencia.

Sus hojas parecen mano-
verdes grisáceas en medio
del desahogado barranco.

A pocos metros nos
encontramos con un
amigo. El espino
que llega a
medio de seis a
ocho metros.

El tronco y sus
ramas son retorcidas
y caprichosas como
negras culebras enredadas
sobre el tronco.

Observando las hojas del aramo y
vemos que son pecioladas.
El peciolo central mide hasta diez centímetros.

de largo. De él salen peciolos secundarios en número de ocho casi siempre que sostiene numerosas folíolas alargadas de $\frac{1}{2}$ cm de largo y de un verde grisáceo azulado.

Observo ahora las hojas del espinillo y veo que son muy semejantes pero mucho más pequeñas y finas y aún más oscuras. Como son raras parecen el árbol más desnudo.

También en los dos árboles tienen espinas que no son nada más que transformaciones del tallo.

Es decir que el tallo suspende ahí su crecimiento, se endurece y toma la forma de un cono pubescente.

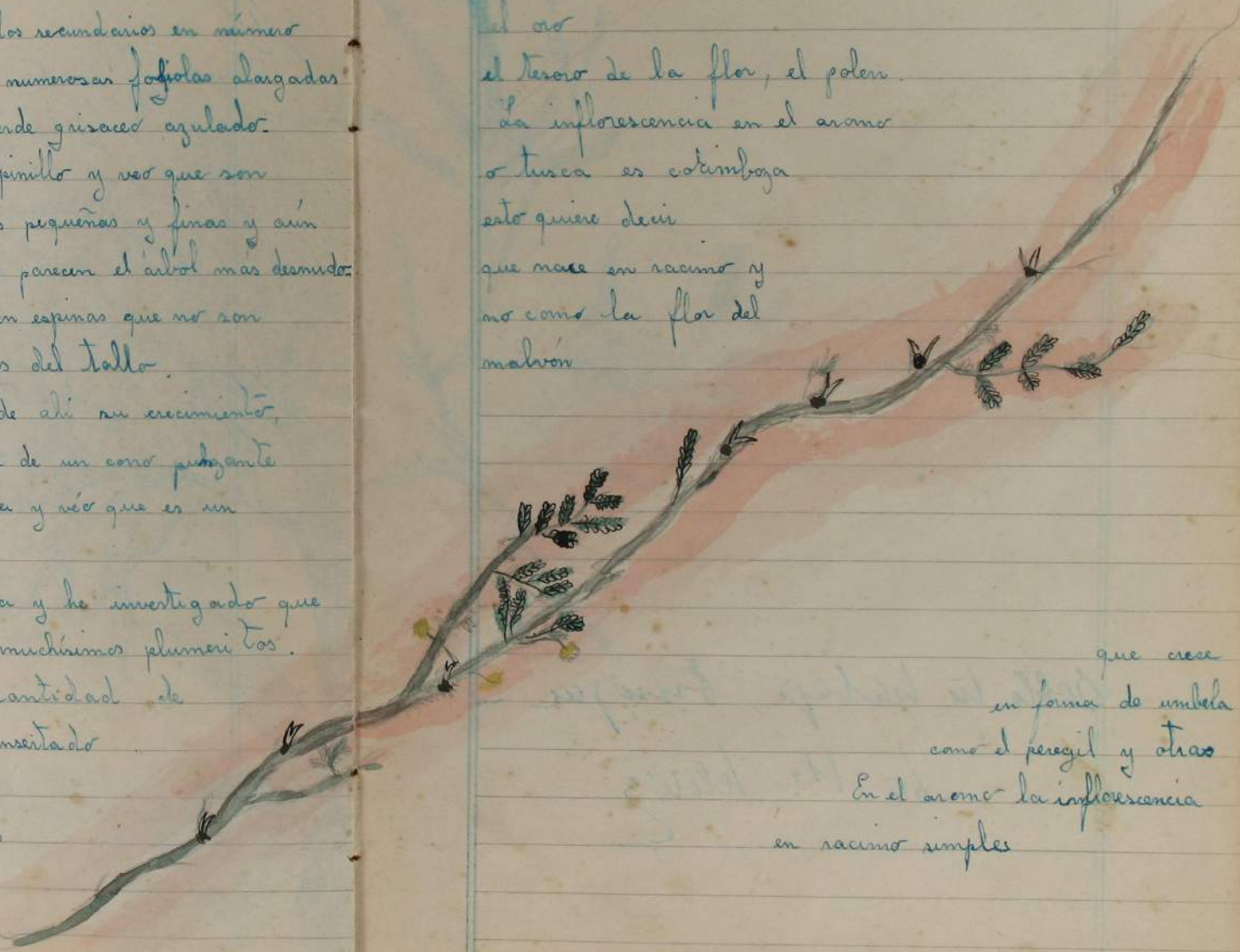
Observo la flor de la tusca y veo que es un hermoso pompon de oro.

Viendo esta flor con la lupa y he investigado que este pompon está formado de muchísimos plumeritos.

Estos plumeritos tienen una cantidad de filamentos amarillos y están insertado en el cáliz.

Cada uno de estos filamentos tienen en la punta un gopetito que contiene

el oro
el tesoro de la flor, el poder.
La inflorescencia en el aroma
o tusca es cotimboza
esto quiere decir
que nace en racimo y
no como la flor del
malvón



que crece
en forma de umbela
como el perejil y otras
En el aroma la inflorescencia
en racimo simples



Sello tu hataps, Burique —
be H^o kelwig



DEFINICIONES

PARTES DE LA GRAMÁTICA

ANALOGÍA - Enseña el valor, los accidentes y las propiedades de las palabras consideradas aisladamente.

SINTAXIS - Enseña las funciones, la concordancia y el régimen de las palabras en la oración y de las oraciones en el periodo.

PROSODIA - Enseña la recta pronunciación y acentuación de las palabras.

ORTOGRAFÍA - Enseña la correcta escritura de las palabras y el recto empleo de los signos auxiliares.

FUNCIONES GRAMATICALES

ARTÍCULO - Parte variable de la oración que se antepone al nombre para indicar su género y número.

SUSTANTIVO - Parte variable de la oración que sirve para designar personas, animales o cosas.

ADJETIVO - Parte variable de la oración que se agrega al nombre para calificarlo o determinarlo.

PRONOMBRE - Parte variable de la oración que se emplea en vez del nombre para evitar su repetición.

VERBO - Parte variable de la oración que expresa estado, acción o pasión del sujeto.

ADVERBIO - Parte invariable de la oración que modifica el verbo, el adjetivo u otro adverbio.

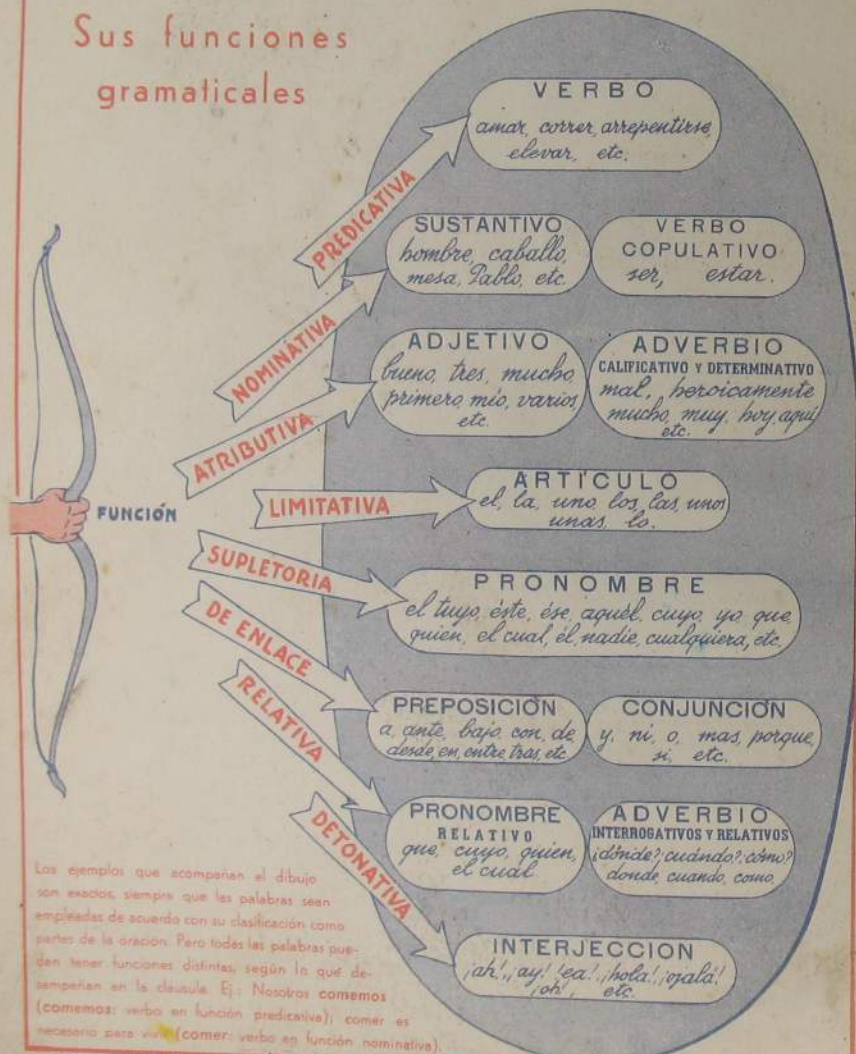
PREPOSICIÓN - Parte invariable de la oración que enlaza dos palabras entre sí, e indica la relación que hay entre ellas.

CONJUNCIÓN - Parte invariable de la oración que une dos o más palabras, cláusulas u oraciones entre sí.

INTERJECCIÓN - Parte invariable de la oración que expresa alguna impresión repentina del ánimo.

LAS PALABRAS

Sus funciones gramaticales



Los ejemplos que acompañan al dibujo son exactos siempre que las palabras sean empleadas de acuerdo con su clasificación como partes de la oración. Pero todas las palabras pueden tener funciones distintas, según lo que desempeñan en la cláusula. Ej.: Nosotros comemos (comemos: verbo en función predicativa); comer es necesario para vivir (comer: verbo en función nominativa).

A las 8 y 30
salimos.
En los
dormitorios
y



mielo
ver que
sus flores
parecen alas
de mariposas.
Los sauces con
su verde fresco, da
en el melo una
sombra clara.
La naturaleza que es
sabia, al sauce no le

ha dado las
graciosas flores
como el cielo
y el durazno
en opaco
de la dda
las gras
cias

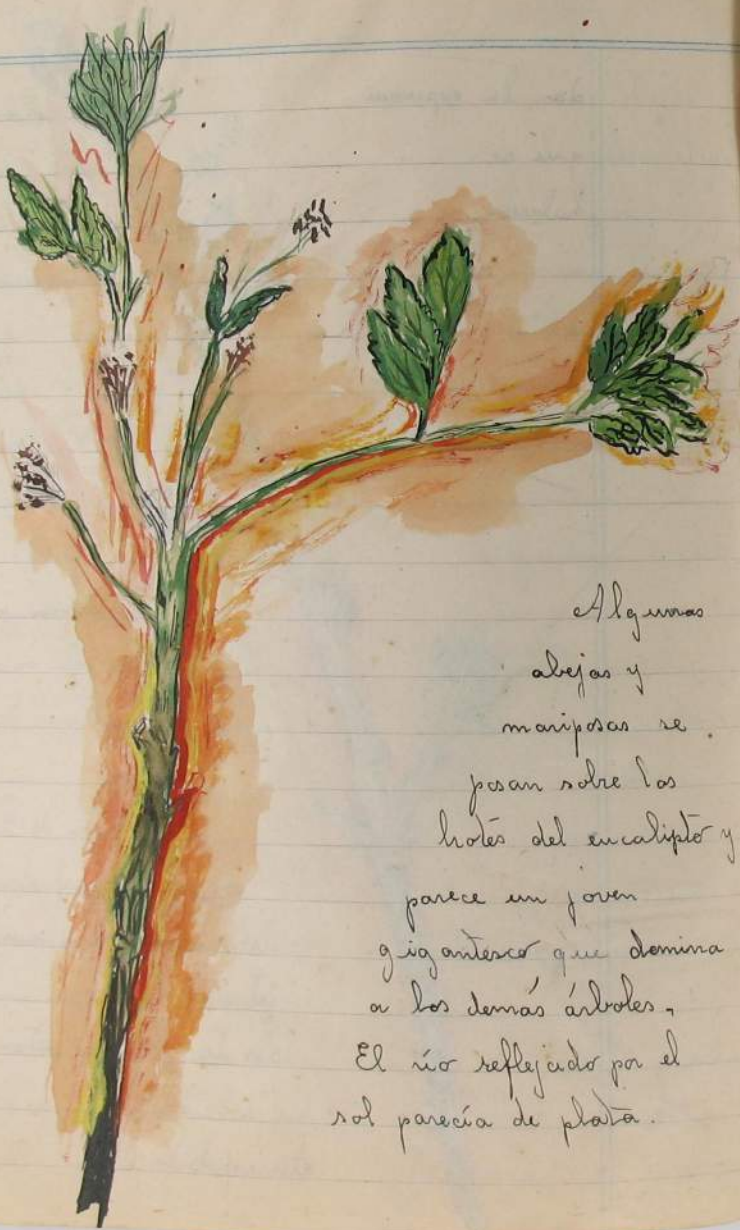


hojas
alargadas
y caídas
como lágrimas.
Se nota poco
a poco, que el
calor cada semana
aumenta más la
temperatura de calor
y los árboles ya
vuelven a su vida
dando brotes nuevos.
Nota en el cielo y
en el durazno que
se han apresurado más
en florecer, que la
lenta y apacible vida.
Antes los árboles parecían
más viejos pero ahora
con su frescura de hojas

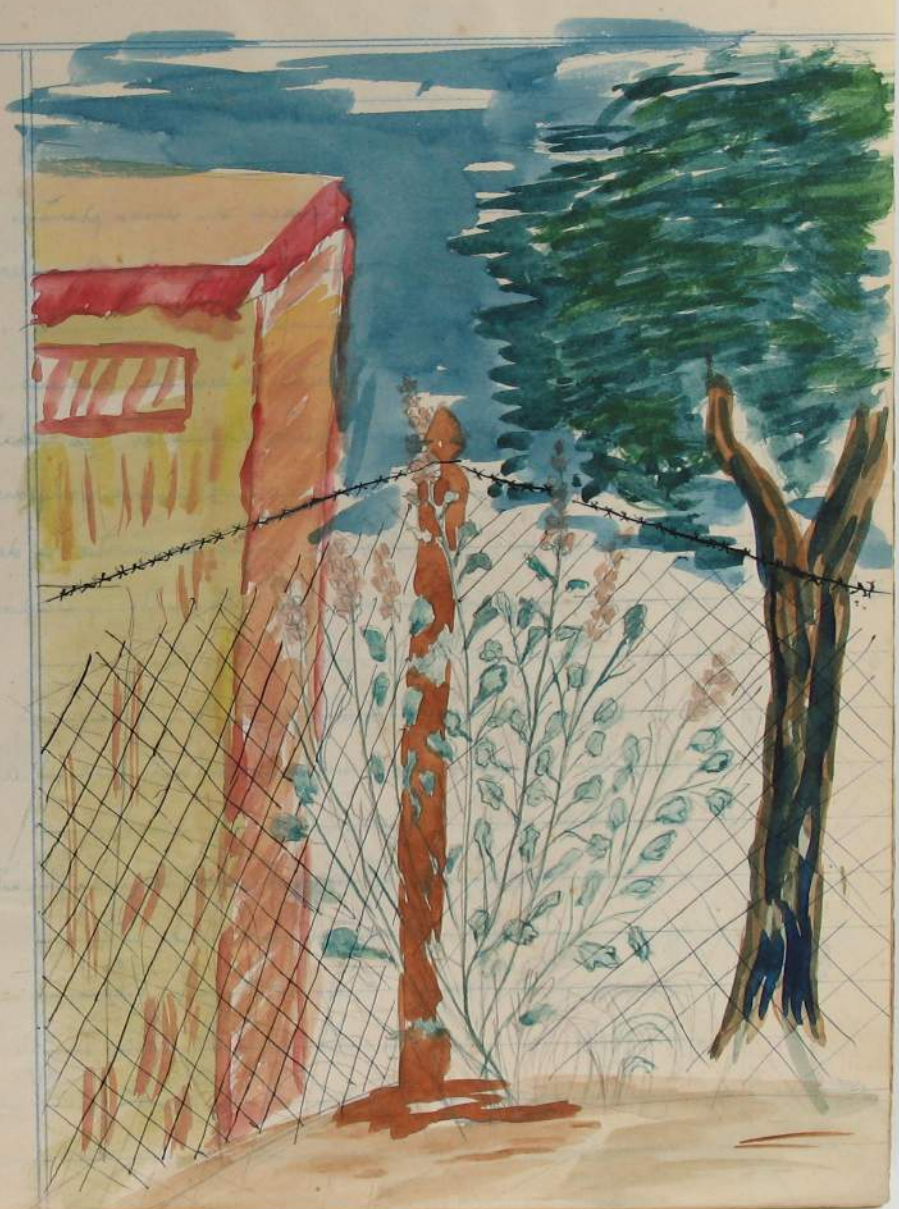
dan la expresión
que se
hubiesen



rejuvene
cidos
Algunas
hojas como
como un encanto
miento sobre el
suelo. Hay una
fuerza escondida que
estuviese pugnando
por salir en medio de millares
y millares de hojas tiernas
y verdes.
Los brotes de Plátano, de
azares que perfuman el prado
sonriente y se encuentran en el
relumbos y días.
Los de Plátano están compitiendo
su sobretodo que es una capita
aterrapalada.



Algunas
abejas y
mariposas se
posan sobre los
botones del eucalipto y
parece un joven
gigantesco que domina
a los demás árboles.
El río reflejado por el
sol parecía de plata.



El malvarisco

Alimos de excursión, en busca de unas plantas que estaban en un lugar agreste y rimboso, llamadas "malvarisco" (malva de goso) (malva medicinal).

Observé que estas tres plantas crecen en lugares húmedos. Estaban rodeadas de otras hierbas llamadas (junquillo) que es alverbia. El amargón con sus raras pompanitos de plumillas odoras, que al menor soplo de viento se desace.

La una es con sus hermosas flores amarillas parecidas al oro que se destacan entre sus hojas.

A la vez del camino encontramos la viznaga y más allá el melillo del campo que con sus notables flores estrelladas de un color verde liláceo.

He investigado ya que el malvarisco es una mata que

llega a más de un metro y medio de altura.

Su tallo es grueso y por lo tanto fuerte.

Con respecto a esta planta, noto una peculiaridad que es típica simplificada, porque tiene sus hojas anchas y no arredadas como el maíz que no son las raras típicas.

Observo sus ramas y veo que están en posición alterna y que pueden ser más de cuarenta en la planta y en su altura.

6. Las ramas secundarias dices que salen de las axilas de las hojas y noto en ellas más flores que hojas.

He investigado que tiene vellos en sus ramas que dan un color liláceo a la planta.

Las hojas sin ^{ve}vejas son adunas.

Vió la hoja y veo que también el estirado y que salen del pecíolo como las membranas principales que son las que le dan forma a la hoja.

Calculo más o menos que el el pecíolo mide 7 cm ^{con} que el largo de las hojas.

A medida que se acercan al extremo de las hojas veo que están arredadas, que le dan una forma extraña a la hoja. La cara inferior de la hoja es menos colorida, porque no se da el sol, en vez la parte superior tiene más color.

Sus nervaduras son numerosas.

Lo notable es que la flor están colocadas en las partes terminales de las ramas y las flores salen de las axilas de las hojas.

Las flores tienen un
color anaranjado
cuyo diametro mide
2 cm.

Los pétalos están apenas
soldados en la parte
inferior.

Como tiene 5 pétalos
se le ha dado el nombre
de polipétala.

En esta flor los organos reproductores
llamados estambres y pistilo.

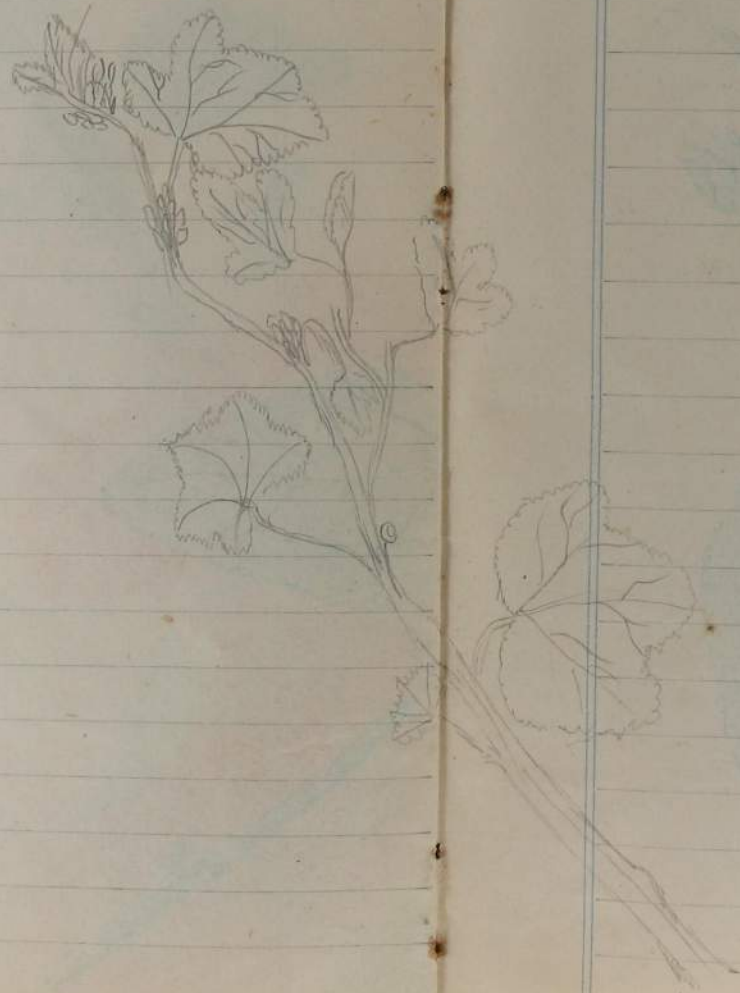
Se investigador que el pistilo tiene
forma de árbol y tiene un largo de 7 cm.

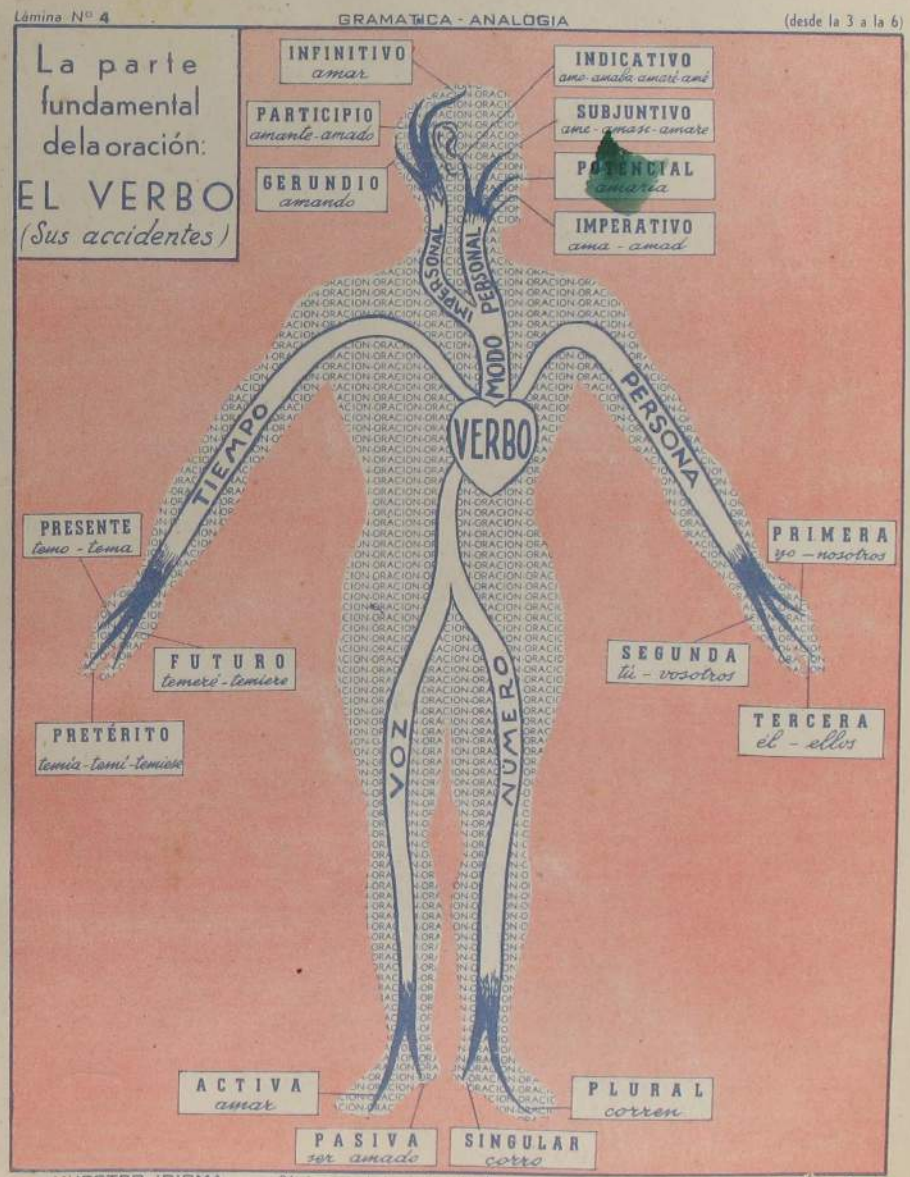
Tiene un color más fuerte que los
pétalos y los estambres terminan en
los esternos por zapaticos de polen
los estambres están soldados en la
punta de el pistilo

El bracteado el caliz como que tiene 5 sepalos soldados



en la parte inferior.







NO SE DICE:

DEBE DECIRSE:

aereoplano	aeroplano
antidiluviano	antediluviano
antiyer	anteayer
apreta	aprieta
aspamento	aspaviento
bife	bistec
cabresto	cabestro
cabretilla	cabritilla
conciábulo	conciliábulo
champurrear	chapurrear
chancelar	cancelar
dentrífico	dentífrico
dominico	dominico
el dinamo	la dinamo
eligiria	elegiria
encargue	encargo
endija	rendija
fidelero	fideero

NO SE DICE:

DEBE DECIRSE:

flácido	fláccido
la efemérides	las efemérides
la nupcia	las nupcias
la tijera	las tijeras
motu propio	motu proprio
nieblina	neblina
nuevecientos	novecientos
¡ojala!	¡ojalá!
padraсто	padraстро
pantomina	pantomima
policromo	policromo
prestigitador	prestidigitador
refalar	resbalar
rondana	roldana
salvataje	salvamento
sandia	sandía
sietecientos	setecientos
transéunte	transeúnte

El lino.

Salimos de excursión, en busca de una planta que estaba en un lugar agreste, húmedo y fértil.

llamada "lino"

He investigado de que el lino es una planta útil que llega a una altura de 1 m.

su tallo es fibroso y por lo tanto fuerte, cilíndrico.

El lino ve la raíz neta que es típica ramificada porque tiene sus hojas pequeñas y no acintadas como el maíz que tiene una raíz típica.

Abren en las ramas y séo que están en posición alternas, sin pedúnculo.

Las flores nacen ~~como~~ en los extremos de las ramas y están formadas por 5 pétalos de color azul, blanco, celeste y tienen igual número de sépalos, están limpi y sencillos.

Como tiene 5 pétalos se le ha dado el nombre de polipétala.

Las producciones mejores de lino se extraen de los terrenos húmedos y fértiles

El lino para su cultivo se necesita un clima templado prospera igualmente en los demás climas bastante cálidos

Según me han contado que no conviene sembrar el lino varios años en el mismo lugar porque disminuirá la producción a causa del empobrecimiento de la tierra.

Debe reemplazarse el maíz que, además de estar inconvenientes, deja el campo más limpio que otro cultivo cualquiera.

El lino necesita una



tiempo lino preparado. De esta fama, se distinguen las malvas del terreno. Al mismo



tiempo se permitiera que el agua de las lluvias penetra y se almacenen en las capas de tierra más profundas.

Conviene mejor dejar el lino de la última cosecha, porque ha medida que pasa el tiempo la semilla pierde el poder germinativo.

La enfermedad más común es el polvillo, llamado así porque transforma la semilla en polvo blanco.

Si en el terreno en donde crece el lino, crecen malvas

si preciso avanzamos porque al inicio de poca humedad y luz solar.

[Faint, illegible handwritten notes in Spanish, possibly describing agricultural or environmental conditions.]

[A large blank area on the right page, possibly reserved for a drawing or additional notes.]

Hable con propiedad


ES INCORRECTO DECIR:

- autoridades constituidas
- la bañadera
- el buque a vela
- el cortafierro
- la fiebre tifóidea
- la gritería
- el hueso homóplato
- la lapicera
- la madrastra
- el sartén
- el záfiro

LO CORRECTO ES DECIR:

- autoridades
- la bañera
- el buque de vela
- el cortafrío
- la fiebre tifoidea
- la grita
- el hueso homoplato
- el portaplumas
- la madrastra
- la sartén
- el zafiro

NO ES LO MISMO.....

ÁLGIDO que **CULMINANTE**
significa: glacial, con frío glacial. significa: alto, grave, elevado.

AUXILIO que **SOCORRO**
se **auxilia** al débil, al accidentado. se **socorre** al necesitado o desvalido.

BRAVO que **BRAVIO**
equivale a valiente, de coraje. significa: montaraz, salvaje.

ERROR que **ERRATA**
concepto equivocado, culpa, defecto. equivocación cometida en lo impreso o manuscrito.

INCERTIDUMBRE que **DUDA**
inseguridad por escasez de conocimientos. inseguridad por falta de pruebas o razones.

LÍVIDO que **PÁLIDO**
amorado, azulado que tira a morado. blanco, demacrado, sin sangre.

METICULOSO que **ESCRUPULOSO**
significa: miedoso, medroso con temor. que tiene escrúpulos preocupado por los detalles.

NIMIO que **INSIGNIFICANTE**
significa: demasiado excesivo, prolijo. significa: sin valor, despreciable.

RECONOCER que **AGRADECER**
es volver a conocer, revisar, comprobar, verificar. es dar muestras de gratitud.

VIEJO que **ANCIANO**
se refiere a la edad. a las cualidades del espíritu.



¡ Oíd mentales al grito sagrado
 Libertad, libertad, libertad !

Los Argentinos amamos la libertad. Por ella
 lucharon los hombres de la Revolución de Mayo.

Nuestro himno refleja en una de sus estrofas,
 este amor y esta necesidad de Libertad

Todos los argentinos lucharon por conquistarla en
 horas difíciles porque la vida sin libertad, es pequeña, triste y
 vacía.

Los Americanos hombres de libertad

Cuando la América era una gran colonia sin libertad porque estaba bajo el dominio de varias naciones extranjeras, hombres de distintos países lucharon por conquistar la Independencia.

San Martín llevó la libertad a Chile y al Perú después de haberla dado a su patria.

Sin libertad la patria no existiría.

Y cuando después de su encuentro con Bolívar, comprendió que era necesario sacrificarse por la unidad de América, renunció a todos los honores y glorias personales y solo, perseguido y vilipendiado tomó el camino del destierro.

Bolívar más al Norte creó la libertad en Colombia, Venezuela y Ecuador; y fue uno de los Americanos que más sintió y defendió la unidad de América.

Washington fue el gran héroe de la Independencia de los E.E.U.U. de Norte América.

Washington, Bolívar, San Martín lucharon por el mismo ideal: «La Libertad»

¿Que es la union Panamericana?

San Martin, Bolivar y Washington lucharon por la Libertad y la Unidad de America.

Sin libertad America seria un extenso continente, con mares, rios, selvas y llanuras, pero no seria un gran continente, porque lo que hace grande a los pueblos es el ejercicio y el respeto de la libertad.

Los pueblos, comprendieron la necesidad de unirse, de amarse, de ayudarse. Comprendio que ninguno puede vivir aislado y en 1890 en la ciudad de Washington (capital de los E.E.UU.) se reunió la primer conferencia Interamericana con el proposito de fomentar la union de todos los países de America a traves de las relaciones culturales, comerciales, artisticas, etc.

En 1930 se estableció el 14 de abril como día de las Americas.

El júbilo con que los pueblos libres del mundo asisten en estos momentos a la definición, en el escenario europeo, de la guerra en que se ha estado jugando el destino de la humanidad, vióse ayer súbitamente ensombrecido por una nueva que corrió de boca en boca, a poco de ser trasmitida por el cable, con ese laconismo de que se reviste el anunciado de las

desgracias irreparables: Roosevelt ha muerto. No era necesario, ciertamente, agregar más para llevar a todos los espíritus que han vivido como un drama propio el de la gigantesca lucha de estos últimos años, la sensación de lo que esa noticia entrañaba, en su fatalidad inexorable, de profundamente doloroso y también de terriblemente injusto. ¿Era posible que de repente así, cuando ya está a la vista la victoria sobre el despotismo y la filosofía del odio contra los que luchan las naciones democráticas el que había sido uno de los más pacientes y preclaros artífices de ella, el que había execrado la esclavitud totalitaria con sus convicciones de repúblico, su amor por la libertad y su culto de los principios que ennoblecen la condición del hombre? Costaba, en verdad, creer la nueva; costaba hacerse a la tremenda

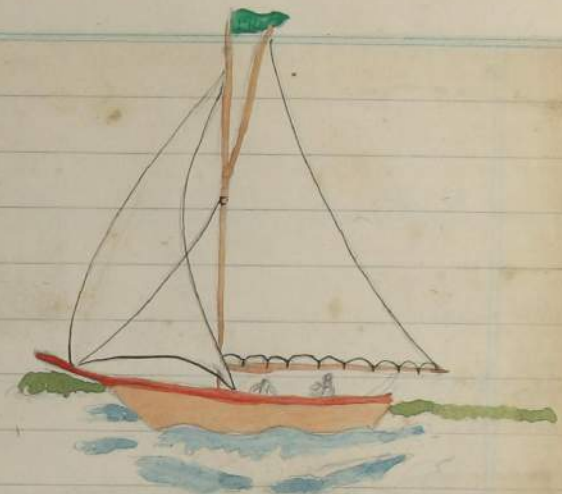
circunstanciales, y aun contra estos mismos intereses. Puso siempre de lado las ambiciones personales, no comulgó con ninguna política subalterna, y sólo guió sus pasos de gobernante por lo que estimaba bueno para el bienestar común. Las profundas reformas económicas que hizo durante su primera presidencia tuvieron por fin favorecer a las clases traba-

mián concebir los odios que engendraron tantas luchas entre Alemania y Francia. Poco tiempo después aceptó la candidatura de la vicepresidencia de los Estados Unidos, como compañero de fórmula del senador Cox, que había sido elegido candidato por la convención democrática. La campaña electoral fué muy enconada y finalizó con el amplio

triumfo de Harding, el candidato republicano. El contraste experimentado le decidió a alejarse temporalmente de la política, dedicándose entonces a su profesión de abogado. Una grave dolencia le tuvo postrado por espacio de tres años. Fue para él una tremenda prueba que afrontó con ánimo estoico y que sirvió sin duda, para templar su voluntad. Recobrada la salud volvió con nuevos entusiasmos a la lucha política. Presentó su candidatura como gobernador de Nueva York y logró una victoria rotunda. Al finalizar el período fué reelegido. Ejerció el poder con gran sentido de moderación, ante las instancias de sus amigos de que lo hiciera de un momento absoluto, respondió con estas palabras, que dicen su actitud ante la elección democrática: "Esa instancia acentra el camino de p



El júbilo con que los pueblos libres del mundo asisten en estos momentos a la definición, en el escenario europeo, de la guerra en que se ha estado jugando el destino de la humanidad, vióse ayer súbitamente ensombrecido por una nueva que corrió de boca en boca, a poco de ser trasmitida por el cable, con ese laconismo de que se reviste el anunciado de las desgracias irreparables: Roosevelt ha muerto. No era necesario, ciertamente, agregar más para llevar a todos los espíritus que han vivido como un drama propio el de la gigantesca lucha de estos últimos años, la sensación de lo que esa noticia entrañaba, en su fatalidad inexorable, de profundamente doloroso y también de terriblemente injusto. ¿Era posible que de repente así, cuando ya está a la vista la victoria sobre el despotismo y la filosofía del odio contra los que luchan las naciones democráticas el que había sido uno de los más pacientes y preclaros artífices de ella, el que había execrado la esclavitud totalitaria con sus convicciones de repúblico, su amor por la libertad y su culto de los principios que ennoblecen la condición del hombre? Costaba, en verdad, creer la nueva; costaba hacerse a la tremenda



El río

En este último tiempo el río ha crecido mucho.

Se ven cardúmenes de peces, que van y vienen, formando coronas de agua.

Desde la playa, se ve a lo lejos, una línea verde, que es la isla.

El movimiento de las embarcaciones es más activo, y los pescadores aprovechan este crecimiento para sus ganancias.



Mr. Franklin Roosevelt presidente de los E.E.U.U.

- El mundo está de duelo porque ^{ha} muerto el gran defensor de la libertad

Este hombre luchó contra el fascismo, nazismo y el falangismo que fueron las fuerzas que debarraron sangre en el mundo

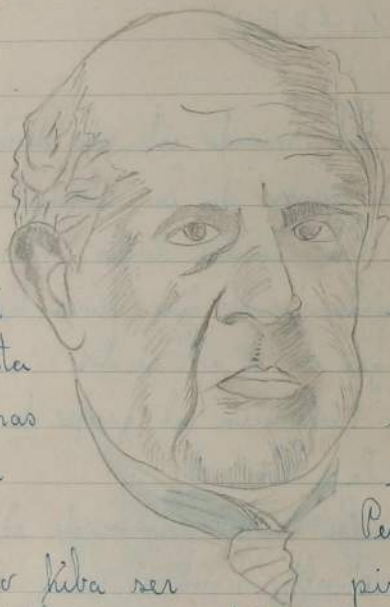
Pertenecía al grupo de los 3 grandes defensores de la libertad

La mejor forma de seguir la memoria de Roosevelt, hombres, mujeres y niños deben luchar por la libertad.

Don Domingo Faustino Sarmiento

Gran
de

maestro
América



Sarmiento nació
en el año 1812.
Su pasión fue
le dio cuenta
ignorante es más
manejar por un
Rosas.

en San Juan

educar.
que el pueblo
facil de
tirano como

Pero una
pisotiendo.

ita gente culta no kiba ser
por los caudillos y se kiban a defender
Creó durante su presidencia ~~eres~~ más de 100
escuelas y bibliotecas.

Cuando alguien le decía que era ignorante de la
escuela, su respuesta era seguir fundando.
Después de haber vencido se desterró a Chile

Bien Enrique: Osero ideas para
ordenadas. La 1ta lección

que escribió el libro famoso
Sarmiento sospechó como era la Pampa y escribió
en este libro.

Cuando volvió a su patria, tenía que pasar
por la Pampa y el mismo se sorprendió como
había escrito en este libro, tan bien.

Urquiza se encuentra con Rosas en el Campo
de Caseros y Rosas es vencido y obligado a huir en
un barco inglés a Inglaterra.

Urquiza inmediatamente convoca a una
reunión de los gobernantes de las Provincias de
San Nicolás. Para conocer su opinión sobre la
forma de gobierno que debía adoptarse.

Todos estuvieron de acuerdo en que debía ser
federal. Federal quiere decir que cada una
de las provincias tiene libertad para dictar
una Constitución sin que intervenga para nada
el Gobierno Nacional.

Día de la Constitución
1.º de Mayo

Los argentinos lucharon de 1810 para tener una Constitución.
En 1853 que se la dicta en el Congreso Constituyente de
Santa Fe, después de muchos años de sufrimiento.

Antes de dictar esta Constitución, se debió derrocar a Rosas
que llevó de cámenos la República, durante 20 años que
pretendió gobernar, por la fuerza y por la persecución.

No debemos hablar de la Constitución, sin recordar una
gran figura, que fue la de José de Urquiza, que tuvo el
valor de organizar un ejército, con Brasileños, Uruguayos y
Argentinos, para ir a derrotar a Rosas en los campos de
Cazeros en 1852.

Mientras que Urquiza lucha para combatir a Rosas, los
argentinos exilados y refugiados en los países extranjeros luchan
por la prensa y el libro. Hecho por Darwinio que fue
el hombre más enemigado con Rosas.

Urquiza aspira la desamocacia, firma el acuerdo de

28
San Nicolás y reúne en Santa Fe todos los gobernantes de las
provincias y en 1853, se dicta la Constitución Argentina
que fue una de las mas bellas.

Retrato de A. Berdi.

Léxico N°

RE

Día de la paz

Hoy se ha terminado la guerra por eso festejamos el día de la paz

La humanidad sin libertad no puede vivir.

Los hombres que han empuñado el fusil en defensa de un ideal hoy empuñarán el arado

De los hombres, mujeres y niños, 50 millones de seres humanos dieron su vida para defender la libertad

Se

Lo

Se

Se

Series NU

Moral Cívica

La Constitución Argentina dice:

Art. 14. — Todos los habitantes de la Nación gozan de los siguientes derechos, conforme a las leyes que reglamentan su ejercicio, a saber: De trabajar y de ejercer toda industria lícita; de navegar y comerciar, de peticionar a las autoridades, de entrar, permanecer, transitar y salir del territorio argentino; de publicar sus ideas por la prensa sin censura previa, de usar y disponer de su propiedad, de asociarse con fines útiles; de profesar libremente su culto; de enseñar y aprender.

De los extranjeros.

Art. 5. — El Gobierno Federal fomentará la inmigración europea; y no podrá restringir, limitar ni gravar con impuesto alguno la entrada en el territorio argentino de los extranjeros que traigan por objeto labrar la tierra, mejorar las industrias e introducir y enseñar las ciencias y las artes.



República Argentina.

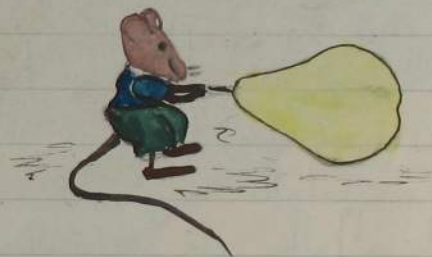
Observo el mapa de la República Argentina, veo que se extiende al sur de América del Sur, desde un poco más al Norte del Trópico de Capricornio hasta el paralelo 55; y desde la Cordillera de los Andes hasta el Océano Atlántico.

Vió el planisferio y compruebo que mi país está en la zona templada del sur. Se que su clima en general es agradable y se acentúa el calor a medida que nos acercamos al trópico, y baja la temperatura a medida que nos acercamos al paralelo 55.

Vió el mapa y veo que la parte más ancha está dentro de la región templada, de temperatura más uniforme; y es más apta para la vida humana.

Observo que la parte más estrecha comprendida entre el paralelo 40° y el paralelo 55°, es más estrecha y tiene clima más frío. Llego a la conclusión que

esta situación es muy ventajosa y que mi país tiene una gran superficie apta para el cultivo y la vida humana.



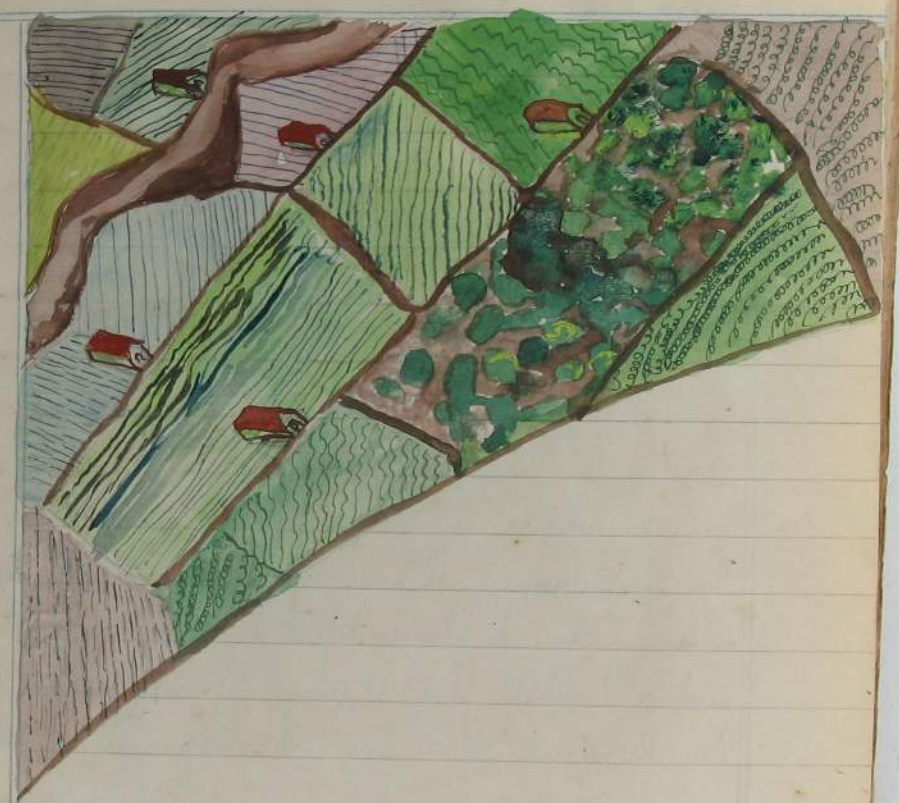
El campo
 Amanece; El sol enoja las gramillas con
 rocío.

Ha lo lejos una línea roja que termina
 en azul.

El suave viento mece las flores de un lado
 a otro. Nebecitas de polvo se levantan al
 pasar un caballo.

El alfalfa con su lindo y fresco verde
 despierta entre la luz del amanecer y el alba
 de la mañana.

Se oye voces que se pierden en el aire;
 son las vacas con su mugido, suave y blando



R. Argentina -
Llanura
La Pampa Húmeda

La Patagonia es una inmensa llanura,
que se extiende desde el Trópico de Capricornio
hasta el paralelo 55° y desde el Océano Atlántico
hasta la Cordillera de Los Andes.

Observo el mapa y veo que esta llanura
la interrumpen algunas elevaciones: al oeste con las
altas cumbres de la Cordillera de Los Andes. Hacia el
centro también hay algunas elevaciones: en el sur
de B. Aires, San Luis y algunas al norte de
Rosarios.

La Pradera o Pampa Húmeda comprende
centro y sur de S. Fe, este de Córdoba, casi toda
B. Aires y Noroeste de La Pampa.

El suelo de la Pampa Húmeda tiene
el suelo de humus.

El humus es una tierra negra.



Muy rica en
sustancias nutritivas,
que se formó por medios de
abonos, orgánicos y que engordó la
tierra. De bajo de esta tierra hay
otra capa impermeable que se
llama loes. El loes es una tierra
amarelenta que cuando llueve no deja
pasar el agua y queda toda el agua
en el humus y esto favorece el cultivo diario.

La Pampa

Fragmento del "Tacundo" y de Sarmiento

En la solitaria caravana de carretas que atraviesa pesadamente las Pampas, y que se detiene a reposar por momentos, la tripulación reunida en torno del escaso ^{huego} ~~huego~~ vuelve magnumalmente la vista hacia el sur al más ligero susurro del viento que agita las hierbas secas, para hundir sus miradas en las tinieblas profundas de la noche en busca de los huertos inmortales de la horda salvaje que puede sorprenderles desapercibida de un momento a otro.

Si el oído no escucha rumor alguno, si la vista no alcanza ~~en~~ a calar el velo obscuro que cubre la callada soledad, vuelve sus miradas, en las de para tranquilizar del todo a las orejas de algún caballo que está inmediate al fogón para observar si están inmóviles o desglizientemente inclinados hacia atrás.

Esta inseguridad de la vida que es habitual y permanente en las campañas, imprime, a mi parecer, en el carácter

Pampa Húmeda

La llegada del gringo

Colonización: siglo XIX

En 1853 se dicta el Congreso General Constituyente que durante 50 años se licho



con dolor para tenerla.

Urquiza presidente de la Confederación Argentina se dio cuenta que tenía que darle vida a los puntos interiores.

Los santafesinos que habían olvidado de Anón Castella creyeron que había fracasado y ellos se quedaban en sus

ranchos que el mate pasaba en los nidos de las manos oscuras, En la época de Rosas no se permitía la libre navegación de los ríos interiores, solo se permitía que lleguen los barcos solo hasta Buenos Aires y los puertos como Rosario, Santa Fe quedaban muertos y se empobrecían.

Pero cuando Urquiza derota al tirano que llevó la República de crimenes, que pretendían



gobemar por la fuerza

y la persecución, se organiza el libre comercio de los ríos interiores.

Aaron Castellanos firma un contrato con el gobierno santafesino con el objeto de traer 1000 familias Europeas para poblar o colonizar la tierra.

Pasaron 3 años y el gobierno creyó que ya no venían no le prepararon ningún hospedaje, pero en 1856 llega de Europa Aaron Castellano solo con 200 familias que la mayoría eran Suizos.

Varias noches supieron el frío y la lluvia cantaban y recordaban su tierra natal. La gran noticia corrió por el pueblo santafesino como un galope, y los criollos curiosos miraban los hijos azules y sus calderas de metal y llevaban sus mejores relojes para cambiárselos por caballo y así se trajeron los rucos a la tierra.

De esta forma se fué poblando la Pampa que meses después se formó una ciudad llamada Esperanza y así se cumplieron los propósitos de Sarmiento, Rivadavia y otros grandes hombres.

X La invasión gaucha

Hoy nadie llegaría
Pero ellos llegaron.
Sumaban mil disientos.
Luzaron el Salado.

Al cruzarlo, afanosos,
lo probaron
y los hombres dijeron
— ¡Amargo!

Pero siguieron
En la espalda traían clavados
dos ojos de fuego,
los de Aaron Castellanos,
salténo.



Los barcos

(uno.... dos....

tres.... cuatro...)

ya veían vacíos

camino del Atlántico.

Su carga era estaba ahora

en un convoy de caros:

alumbre de guasturias;

desperregos de arados;

huchas, borquillas,

palos;

algún fiscal alerta;

algún varón de brazos;

nacido en el camino,

algún niño llorando.

El trigo lo traían las mujeres
en el pelo dorado.

Hojas de viejos libros

volaban sobre el campo.

¿Dónde se hallaba el oro,
de todos alabado?

El oro estaba en un pequeño árbol;

el oro era un ingenio:

solo pequeñas flores.

de oro perfumado,

Armitos floridos,

orillas del Salado

Desde el siete de junio, falta el
viento - la 1^a letra

Defensor

Defensor de las tres libertades más sagradas del hombre.

1^o La libertad de conciencia a través del célebre documento:-

"La representación de los Hacendados."

2^o La libertad de pensamiento, de creencia, de prensa, y funda
la "Gaceta de B. Aires" el 7 de junio de 1810 y dijo:-

"El pueblo tiene derecho a saber la conducta de sus
representantes."

3^o La libertad de instrucción y funda la primera biblioteca
pública de B. Aires y fomenta la escuela porque sabe que la
ignorancia es enemiga de la libertad.

Sobre la libertad de escribir dijo:-

"¿Porqué se le ha de poner una mordaza al hombre que
intenta combatirlas, y se ha de poner un entredicho formidable
al pensamiento, encadenándolo de un modo que se equivoque
con la desdichada suerte que amaña el esclavo entre sus
cadenas opresoras?"

"Derengámonos al fin, que los pueblos yacerán, en el
embuteamiento, más vergonzoso, si no se da una absoluta
franquicia y libertad para hablar en todo asunto."

La libertad de los pueblos no consiste en palabras ni debe
existir en los papeles solamente

Los artículos de la L. Nacional que garantiza el
libre derecho de prensa son: el N.º 121 y el N.º 32



Día de la Bandera

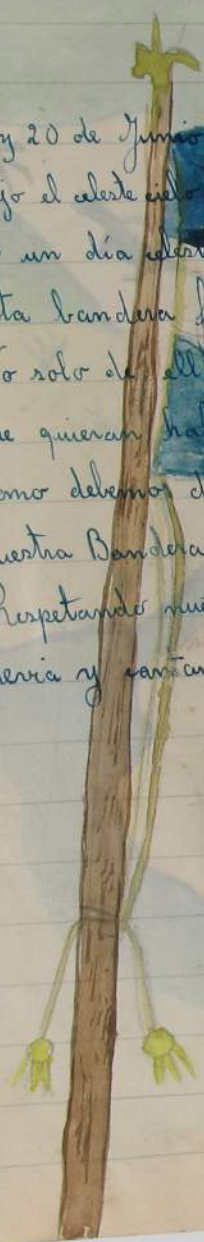
20 de Junio

Hoy 20 de Junio día de la Bandera Nacional Argentina, nació bajo el celeste cielo de Buenos Aires a orillas del inmenso río Paraná en un día celeste de el año 1812.

Esta bandera fue el signo de todos los argentinos. No solo de ellos sino de todos los hombres del mundo que quieran habitar el suelo argentino.

¿Como debemos demostrar que verdaderamente amamos nuestra Bandera argentina?

Respetando nuestra libertad, dejar publicar ideas sin censura previa y cantar el Himno con mucha expresión.



Pampa Meca, Interior u Occidental

A nosotros estudiamos una llanura de las más importantes de la llanura argentina, que se llama: Pampa Humeda u Oriental.

Ahora estudiaremos otra llanura vecina que se llama:

Pampa Meca, Interior u Occidental

Observo el mapa de la R. Argentina, que esta llanura se extiende desde el Salado del Norte hasta el Río Colorado y desde los despendimientos de la Cordillera de los Andes y las Sierras Pampeanas de Córdoba y San Luis hasta el límite de la Pampa Humeda u Oriental.

He investigado que el origen del suelo de ambas regiones son iguales.

Tiene su capa de Loes y humus.

El suelo de la Pampa Humeda es fértil y el de la pampa Meca es árido y los cultivos son escasos.

Atamando nos ha hecho notar que en varios países donde el suelo es árido el hombre con su esfuerzo y su inteligencia a podido vencer a la naturaleza y transformando las tierras cultivables.

48
Colonizando ríos y plantando árboles.
De este a oeste las lluvias disminuyen notablemente
y en la Pampa de arena



49
llueve cada 10 o 12 meses.

Si faltan lluvias y los ríos no tienen caudal regular se
llega a una conclusión que las culturas son escasas y el hombre
busca partes donde la vida le es más fácil y haya
agua y la población se va despoblando
de poco a poco.



Hemos leído que en esta región están reunidos en las zonas

mas regadas y yo calculo más de un millon de habitantes
estas ciudades son las siguientes; San Luis, San Juan - Catemaco
y Santiago del Estero.

El resto de la población habitan en cada Km² dos habitantes.

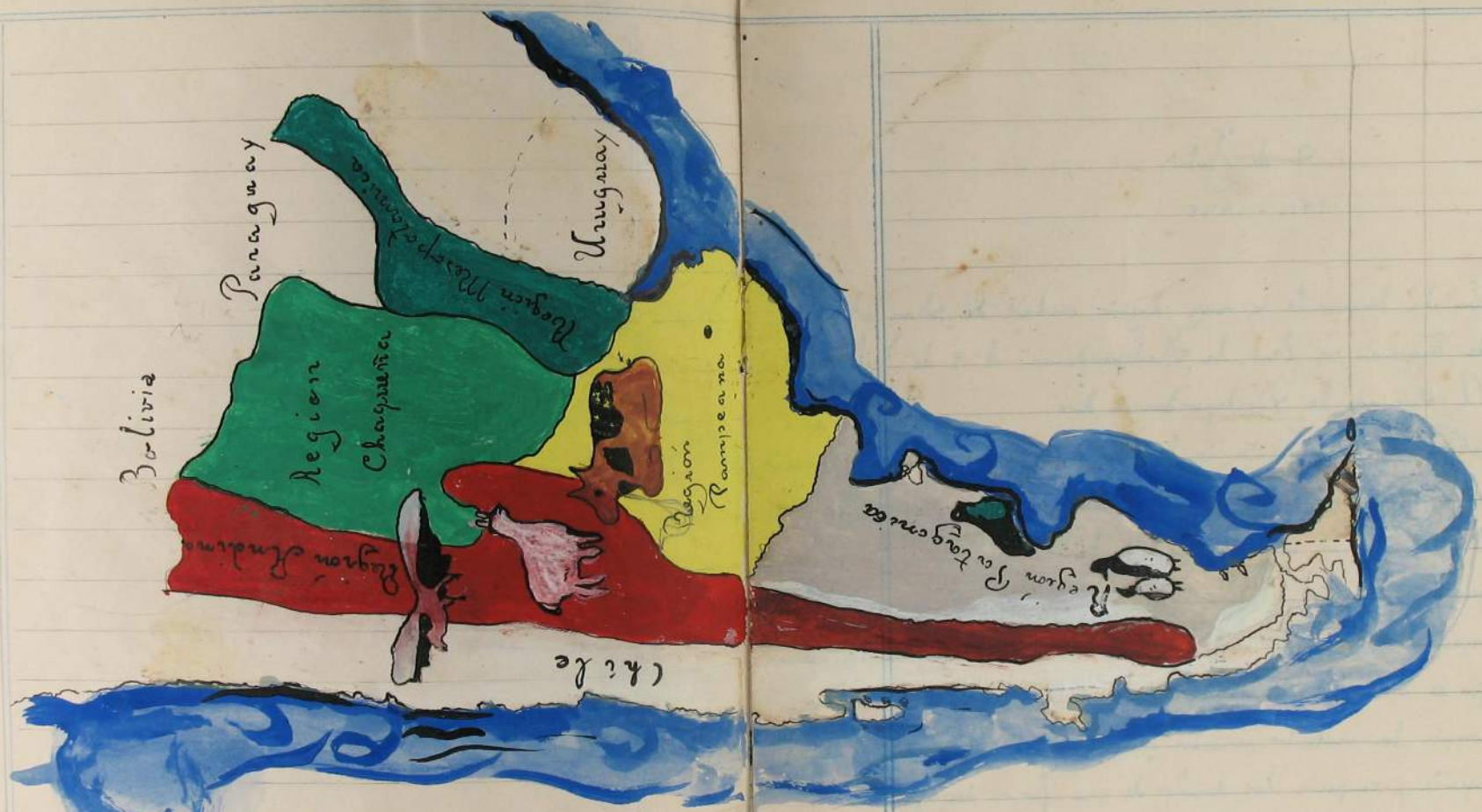
Flora

Si el suelo es árido por falta de lluvias los cultivos son escasos
Bosquillos de árboles espinosos de escasa altura en general
y de hojitas pequeñas pueblan la región y matorrales espesos
Lo que en las regiones de cierta humedad se cultiva
la vid sobre todo en San Juan y Bandoza y los pulates.

en general. Por esta razón adelanta la industria de la
fruta seca u (arjones).

En las regiones muy áridas espinillos y algarobas crecen en gran
cantidad.

El algarobal da una vaina o poroto dulce llamado
(algaroba) con la cual se fabrica una harina a su vez
un pan llamado "patay" alimento de los pollos por
centenares van hacia los montes cuando la algaroba madura
y la cosechan porque serviría para su alimento escaso
con el (charqui) carne salada y resacaada al aire.



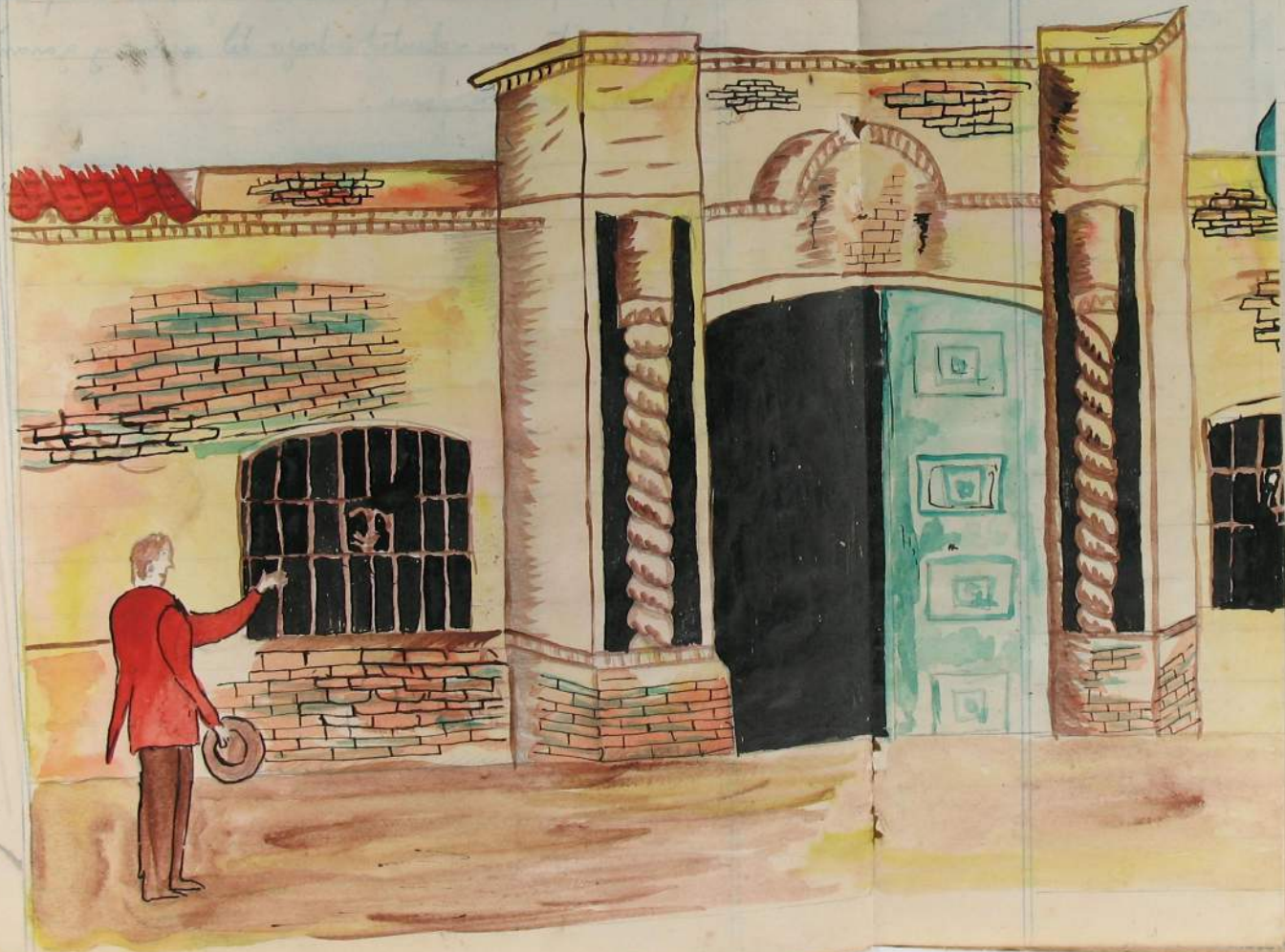
9 de Julio

1816 - 1945

En la benemérita y muy digna ciudad de San Miguel de Tucumán se juró la Independencia el 9 de Julio de 1816. El Acta de la Independencia dice:

Nos, los Representantes de las Provincias Unidas del Sur America, reunidos en Congreso General, invocando al eterno que preside el Universo, en el nombre y por la autoridad de los pueblos que representamos, protestando al cielo la justicia que regla nuestros votos; declaramos solemnemente a la faz de la tierra que es voluntad unánime e indubitable de estas Provincias, romper los violentos vínculos que las ligan a los reyes de España, recuperar los derechos de que fueron despojados e invertirse del alto carácter de una Nación Libre e independiente del Rey Fernando VII, sus sucesores y metrópolis.

Quedem, en consecuencia, de hecho y de derecho, con amplio y pleno poder, para darse las formas que exija la justicia





FRENTE RESTAURADO DE LA CASA DEL CONGRESO DE 1816

NUESTRA AN DEL

La ley nacional número 12.724, promulgada el 9 de octubre de 1941, autorizó a don Benigno de los Ingenios, quien llamó a su hijo por los años en que vino al mundo el apellido de los Ingenios, a que se le otorgara la edad aurea de las letras españolas. Leonardo de Argensola, nacido en Argensola, es un ejemplo de ello es Bartolomé Colón. maba a las tierras descubiertas por el Rey de las Indias, como entonces se llamaba de Oro parecían tan raramente el nombre de la obra de los grandes ingenios del Siglo XVI. Y no deja de sorprendernos que en las Españas. espadas; lejos, muy lejos de la Corte de las que no se movían...

Historia

Bernardino Rivadavia

Un Historiador ha dicho:

« Desaparecido - el Caimán.

Un hombre nuevo destinado por el momento, y a eclipsarlo más tarde, entró a formar parte de la nueva administración en calidad de secretario.

Este hombre fue Don Bernardino Rivadavia que con una voluntad enérgica y un carácter elevado poseía todas las grandes cualidades del verdadero hombre de Estado.

¿Qué obra hace Rivadavia como Secretario?

Redacta un documento que se llamó « Estatuto Provisional » que fue la primera carta constitucional y cuyas leyes y principios democráticos habrían de servir de fundamento a la Constitución que nos rige actualmente y que fue dictada como sabemos en 1853 después de la derrota de Rosas en Caceres (1852).

¿Cuáles son los principios democráticos del Estatuto Provisional?

1.º Dice que la libertad de imprenta y la seguridad individual son el fundamento de la felicidad pública, y que el Gobierno jurará...

guardarlos y hacerlos guardar religiosamente.

¿Que se significan estos artículos del Estatuto Provisional?

Algo importantísimo sin lo cual la vida del hombre es esclavitud.

Entre estos principios sagrados, Rivadavia dice en su Estatuto Provisional.

"habeas corpus"

1º Ningún ciudadano puede ser penado ni expatriado sin que se proceda en forma de proceso y sentencia legal.

2º Ningún ciudadano puede ser arrestado sin prueba y dentro de los tres días se le hará conocer al réo la causa de su detención.

3º La casa de un ciudadano es sagrada y su violación es un crimen.

4º Siendo las cárceles para seguridad y no para castigo de los réos, toda medida que se toma como pretexto de precaución, y que en verdad solo viva para matificarlos, será castigada fuerosamente.

5º Todo hombre tiene libertad para permanecer o abandonar el territorio del Estado.

¿Qué significan estas leyes?

El respeto de las libertades más sagradas del hombre.

El derecho de "habeas corpus"; la inviolabilidad del domicilio la libertad de vivir en el territorio Argentino la necesidad de proteger al réo y de darle cárceles seguras sin matificarlos.

Pampa Seca u Occidental.

Continuación

Estamos estudiando la Pampa Seca Interior u Occidental.

En esta extensa Región existen muchas depresiones.

Depresiones con llanuras inundadas que tienen a su alrededor llanuras más altas.

Las salinas más importantes son las Salinas Grandes.

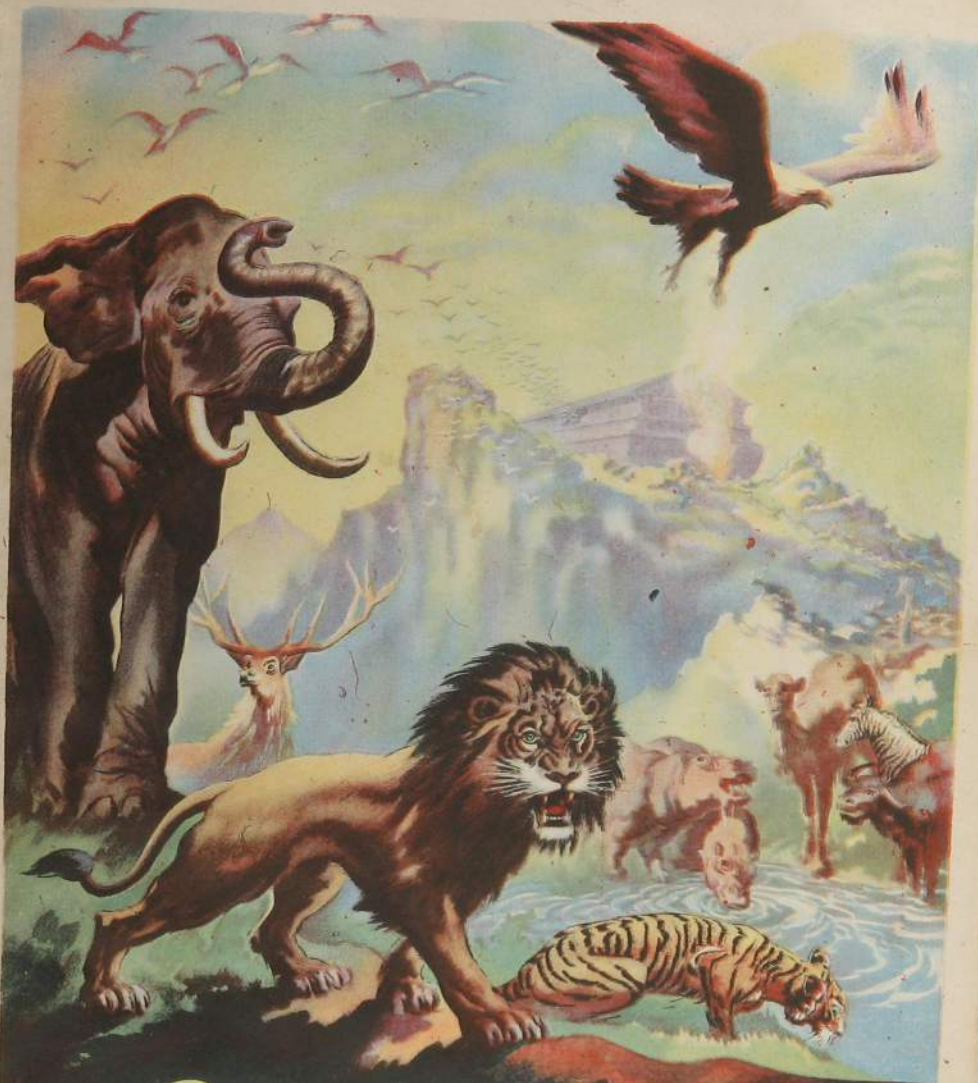
Estas Salinas se forman de la siguiente manera.

Cuando algún río baja de las altas montañas al correr disuelve la sal que hay en las rocas o en los terrenos y cuando llega a un lugar deprimido deposita toda la sal allí.

Durante mucho tiempo el sol evapora el agua que está encima de la sal y queda la sal sola.

Estas salinas abarcan los límites de las siguientes Provincias: Santiago del Estero, Mendoza, Córdoba y La Rioja.

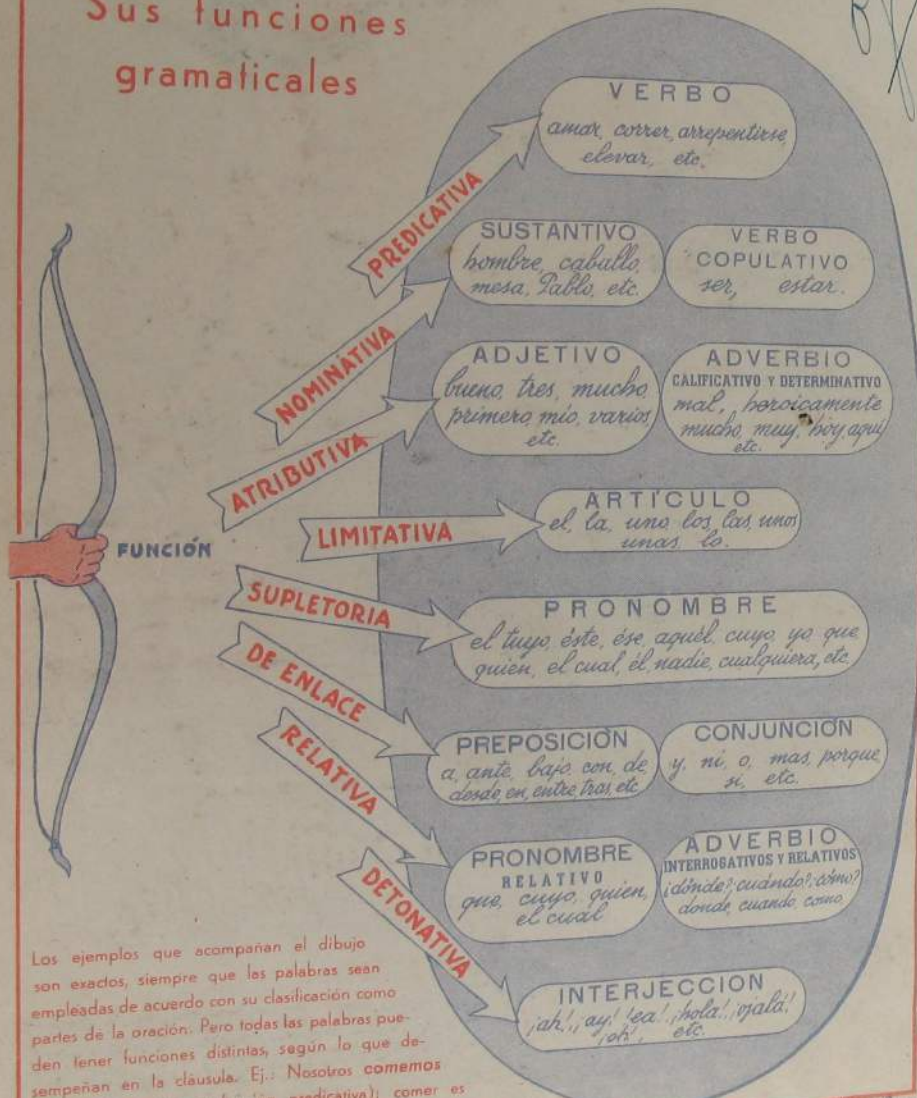
Hay otras salinas. Una de estas rodean la laguna de Guamacahe y otras le siguen a orillas del río Colorado y Desaguadero.



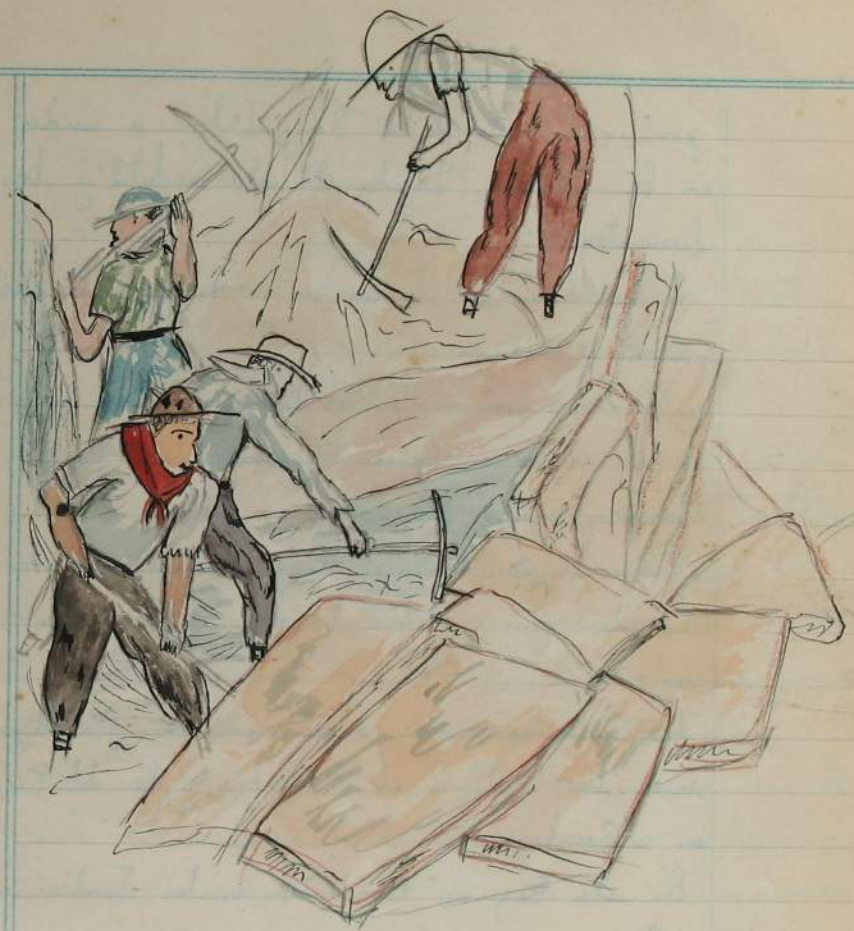
"Lanceros" - TEMAS ZOOLOGICOS

LAS PALABRAS

Sus funciones gramaticales



Los ejemplos que acompañan el dibujo son exactos, siempre que las palabras sean empleadas de acuerdo con su clasificación como partes de la oración. Pero todas las palabras pueden tener funciones distintas, según la que desempeñan en la cláusula. Ej.: Nosotros **comemos** (**comemos**: verbo en función predicativa); **comer** es necesario para vivir (**comer**: verbo en función nominaliva).



La característica del suelo de la Pampa Seca con el de la Pampa Húmeda, son iguales, tienen su capa de humus y hoas, pero es que pasa un fenómeno que de este a este las lluvias disminuyen notablemente

por eso el suelo de la Pampa Seca es árido, pero en la Pampa Húmeda el suelo es fértil y las lluvias frecuentes.

En vez de existir humus en la Pampa Seca existen médanos.

Médanos son montículos de arena fina amontonada por el viento en épocas de sequías.

También existen travesías.

Travesías son inmensas llanuras desérticas con arena.

Por estas regiones falta el agua y por eso no existe la vegetación.

Las travesías de más importancia en esta Región son la de la Puntana en San Luis y la del Tunuyán en Mendoza.

En esta Región Occidental existen también un sistema montañoso.

Buenos Aires.

La Sta. Leticia

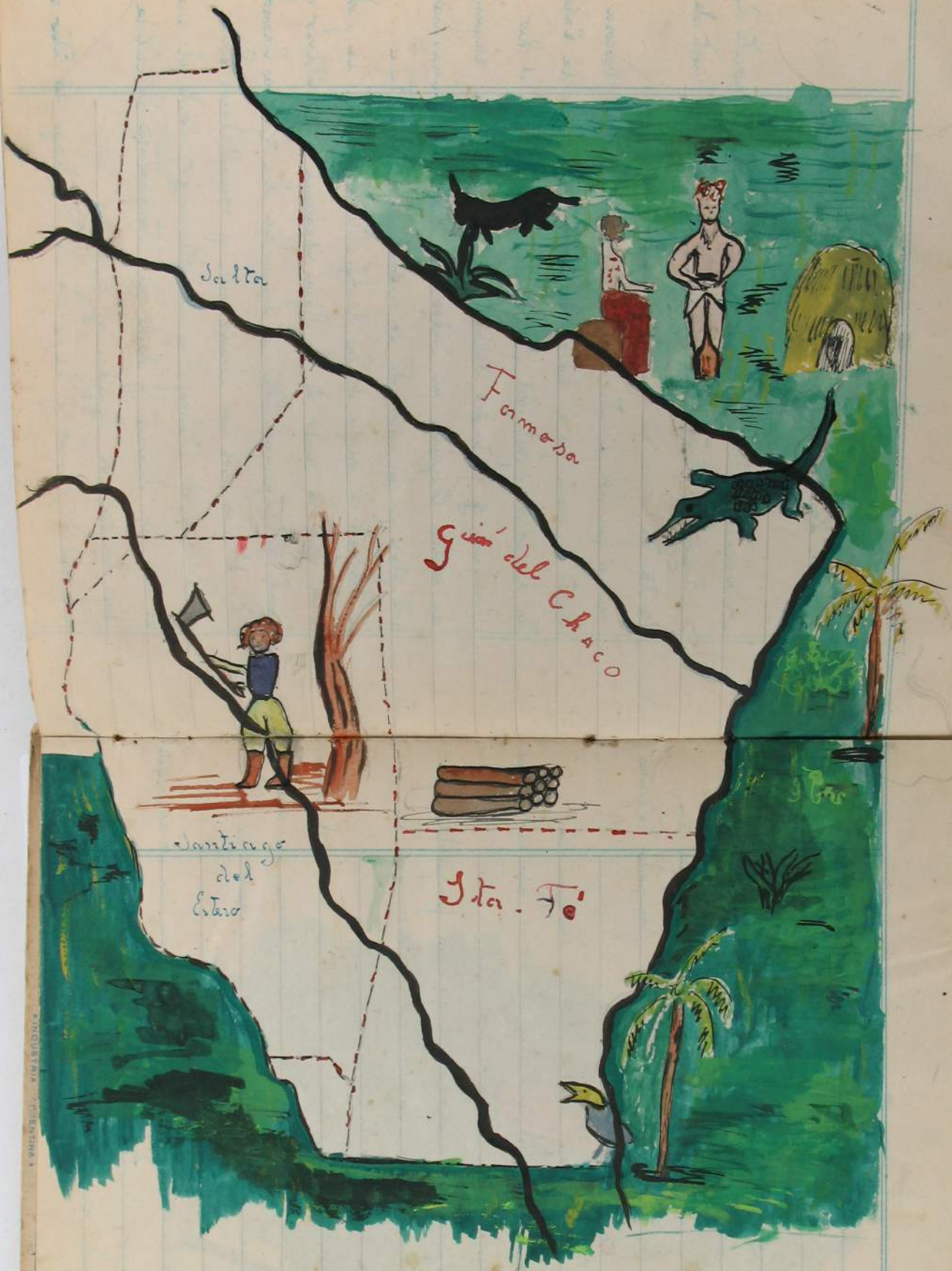
Zona Boscosa

Abarca todo Formosa y la zona del Chaco, noroeste de Santiago del Estero, este de la Pcia de Salta y norte de Santa Fe.

Tenemos que los límites de esta Región o sea la boscosa límite al norte por el río Pilcomayo, al oeste por la Cordillera de los Andes parte del Río Salta y al este por el río Paraguayo y parte del Paraná y al sur por la laguna de ~~Chiquita~~ Chiquita en ~~Tadobá~~ Tadobá y una línea imaginaria que pasa por el norte de la ciudad de Santa Fe.

Vió en el mapa de la R. Argentina que en la parte sud oeste el suelo de la Región Chaguená es anilloso y menos fértil porque allí se encuentran las Salinas Grandes. Donde los ríos son abundantes y caudalosos como el Paraná, el Bermejo y el Pilcomayo, donde el suelo es rico en humus y donde la temperatura es cálida los bosques son tupidos y frondosos.

Al oeste del Chaco y al este de Santiago del Estero son



El trabajo que aquí haces no es la expresión total de tu capacidad.
 Ba la kti...

Terrenos arenosos y por lo tanto el agua penetra en los poros de la arena y se pierde en la profundidad. Oriental es todo lo contrario.

Las lluvias son frecuentes el suelo es arcilloso, entonces llego a la conclusión de que se despanama por la llanura los ríos Pilcomayo y Bermejo formando lagunas esteras y bañadas.

En las Regiones más tupidas como en los bosques sin razonarnos un poco el clima es cálido y húmedo porque los árboles protegen el calor.

En la época de verano llega a una temperatura de 26° y en invierno de 16° puedo decir que el clima en el año es primaveral.

En cambio, en Santiago del Estero en donde el agua es escasa y el sol calienta más la tierra, en verano la temperatura sube hasta 46° quiere decir que no se puede soportar los

Los ríos más importantes de esta región son los siguientes Pilcomayo, Bermejo, Salado del Norte que tenemos investigado que nace en Dalba y el Río dulce que

nace en Tucumán.

El Río Pilco

mayo nace

en de Lima

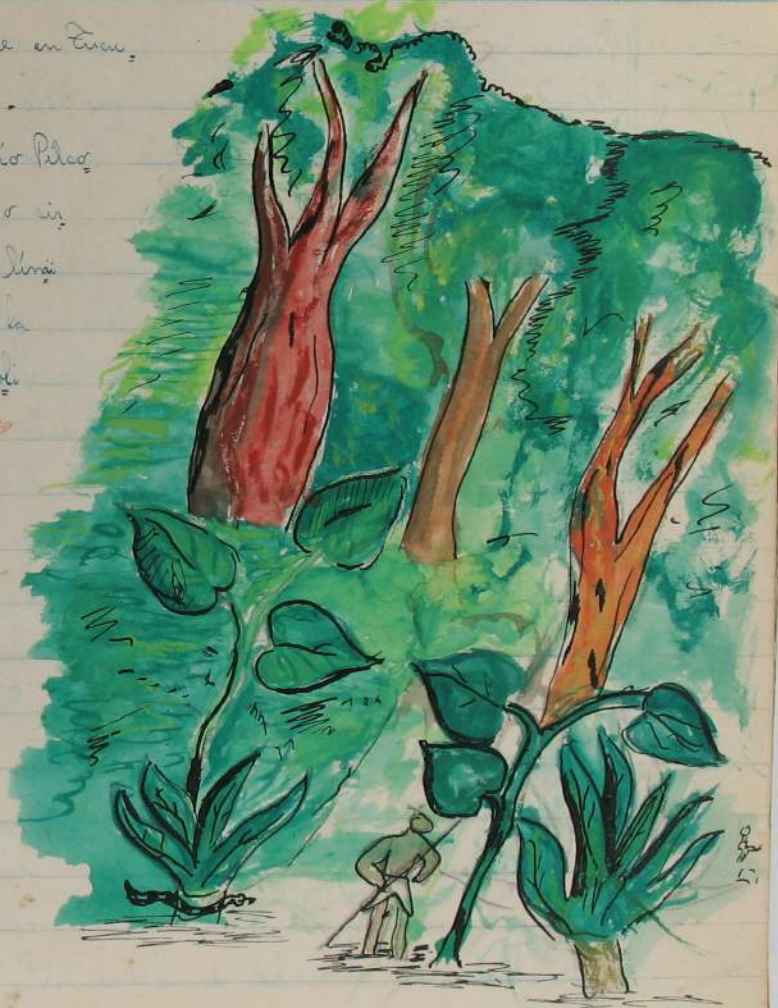
te a la

República

ca a

geni

ma



Bolivia y Paraguay.

El Río Dulce o Saladillo como ya dije que nace en las sierras de ~~Cabata~~ Tucumán con el nombre de Río Salí.

Dique su recorrido con el nombre de río Dulce y al pasar sus aguas por las Salinas Grandes toma el nombre de Saladillo, este deposita sus aguas cerca de la laguna de los Parangos formando bañados.

El Río Paraná y Paraguay al pasar por Tamares reciben muchos afluentes.

Porque estos afluentes hay llanuras con pastos están interrumpida por montañas de árboles llamadas *elotas* que son pequeños bosques en medio de la llanura.

Los bosques de esta región son muy frondosos y abundan maderas de muchas clases por ejemplo: el quebracho colorado, el quebracho blanco, el palo borracho y el mistol.

Del quebracho colorado se extrae el "tanino" sustancia utilizada para curtir cueros y pieles.

Del quebracho blanco se utiliza para hacer *ber-cudas* la *levis* -

muebles, durmientes, etc.

El palo borracho tiene su tronco en forma de botella y deposita en ella el agua que extrae de la tierra. Se han fundado fábricas especialmente para estas maderas que cortan en rollos a la madera de estos árboles que luego van a los puertos de Santa Fe y a los del chaco.

A medida que nos fuéramos al oeste y al sur oeste la vegetación cambia por completo.

Los árboles tienen hojas duras que más tarde se transforman en espigas.

La agricultura de ~~esta~~ es bastante rica debido a la fertilidad del suelo.

En Famelien que el algodón.

Se extrae del, el aceite de oliva.

Fauna: En la selva hay leones americanos, pumas, jaguares y monos.

Los reptiles son muy numerosos como: los serpientes, cascabel, la cruz, yacaré, etc.

Don José de San Martín

Don Ricardo Rojas al hablar de San Martín dijo que si grande fue el héroe que luchó por la Libertad, y que usó su espada nada más que para dar Libertad a los países oprimidos, más grande aun fue cuando renunciando a todos los honores, y recompensas y cargos públicos, prefirió el camino del desierto antes de dividir a los americanos.

Comprendió que la presencia de un militar afortunado era peligrosa para la paz de América y dio a los hombres el más alto ejemplo de desinterés, de amor por la Libertad, y de amor por su América.

Los Argentinos tenemos en él un alto ejemplo.

Pudo usar del poder y de la fuerza, pero se sacrificó por la unión de América.

Ésta es su más bella lección.



EL ABRAZO DE MAIPÚ. En el mismo campo de lucha, y en momentos en que ya estaba definido el triunfo de su ejército, San Martín recibió el saludo del general chileno Bernardo O'Higgins, quien lo abrazó conmovido, exclamando estas nobles palabras: "¡salvador de Chile!". O'Higgins, sido herido en la mano derecha

OLECCION BILLIKEN

Bernardino Rivadavia

2 de Septiembre: 1815 - 1915

Presidencia

Cuando volvió de Europa fue elegido en 1826 Presidente de los argentinos. En momentos en que se habían encendido odios y rencores. A Rivadavia le tocó mucho luchar y sufrir el desprecio y el insulto de sus contemporáneos.

El no quería ser como Rosas, que gobernaba por la fuerza y la persecución.

Él fielmente dijo: "Quiero ser la razón y no la fuerza."
Ha llegado el momento de oponer los principios a la espada.
Él comprendió que las mujeres debían educarse, porque es un punto de trabajo en el país.

Rivadavia y la mujer.

La mujer también debe educarse como el hombre y no tiene que ser como un país separado entre hombres cultos y mujeres

analfabetas -

Así pensó B. Rivadavia.

Fue el único que pensó y comprendió que debía entrar y servir en cargos Públicos.

No solamente en las tareas domésticas -

Él solicitó que debía crearse un decreto y fundar la "Sociedad de Beneficencia" y la mujer se colocó delante de la Sociedad.

Por primera vez la mujer se dedica a los cargos Públicos y siempre al lado del hombre.

Así se formaría una patria unida y libre

repartidas entre las ciudades interiores para los niños
 pobres pero que sean inteligentes y estudiosos para que fueran
 a Buenos Aires a estudiar los años secundarios.

Sarmiento no tuvo la suerte de obtener una de estas
 becas y tubo que educarse por si solo.

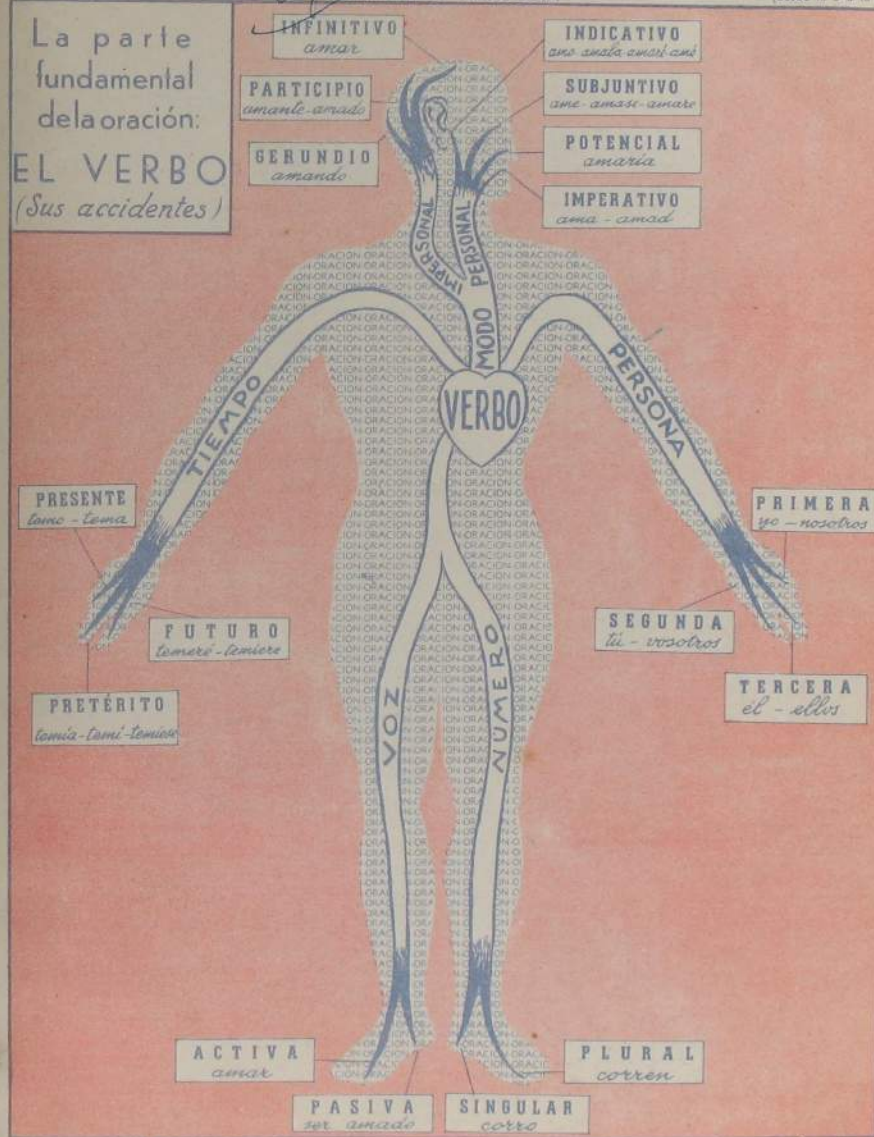
En San Francisco de Monte, habia ido con su tío a
 improvisar una pequeña escuela de paga en la que
 enseñaba a los paisanos de los alrededores demostrando
 sus estudios en educador.

Empleado como dependiente de un almacén, cuando tenía
 tiempo se dedicaba para instruirse leyendo la biografía de
 Cicerón y Franklin, la Biblia y otros libros más.

Años después publica las obras que le hicieron famoso
 "Recuerdos de Provincia" "Recuerdos" "Vista de Domini-
 quinto"

En "Recuerdos de Provincia" es el libro en donde describe
 a su madre con una ternura ejemplar y también
 su infancia en donde recuerda sus amigos como Pío
 etc.

Toda su vida está dedicada al bien y a la libertad.





NO SE DICE:

DEBE DECIRSE:

aereoplano	aeroplano
antidiluviano	antediluviano
antiyer	anteayer
apreta	aprieta
aspamento	aspaviento
bife	bistec
cabrestro	cabestro
cabretilla	cabritilla
conciabulo	conciliábulo
champurrear	chapurrar
chancelar	cancelar
dentrífico	dentífrico
dominico	dominico
el dinamo	la dinamo
eligiria	elegiria
encargue	encargo
endija	rendija
fidelero	fideero

NO SE DICE:

DEBE DECIRSE:

flácido	flácido
la efemérides	las efemérides
la nupcia	las nupcias
la tijera	las tijeras
motu propio	motu proprio
nieblina	neblina
nuevecientos	novecientos
¡ojala!	¡ojalá!
padrastró	padrastró
pantomina	pantomima
policromo	policromo
prestigitador	prestidigitador
refalar	resbalar
rondana	roldana
salvataje	salvamento
sandia	sandía
sietecientos	setecientos
transéunte	transeúnte

Combatió a las montoneras que eran ignorantes, fundando escuelas y bibliotecas.

Algunos lo llamaban el maniatado de la escuela y su contestación fué, fundar escuelas y bibliotecas. Combatió a las montoneras y sandillos, educando al pueblo porque comprendió que un pueblo ignorante es enemigo de la Libertad.

Luchó siempre por la Libertad y sobre todo contra Rosas que era el enemigo más encarnizado a quien castigó con el látigo terrible de su palabra.

“Focundo.”

Alzó ríos de inmigrantes tan necesario para el desarrollo de nuestra agricultura y el año siguiente al subir a la presidencia en 1868 se realizó el primer censo Republicano con 1.737,036 habitantes.

Su obra fué grande y civilizadora y su mayor anhelo fué educar e instruir a los niños y fundó edificios especialmente para colegios.

Región Andina.

Hemos estudiado todas las llanuras que ocupan el centro y el este de la República Argentina. La Región Andina o sea la parte montañosa que ocupa todo el oeste.

Esta Región está dividida en tres secciones:

Región Andina del Norte, Central, y Sur.

La Región Andina del Norte está en la altiplanicie que abarca la Puna de Atacama.

Región Andina central comprende el alto y rocoso cordón de montañas de la Cordillera al este la pre Cordillera y las Sierras Pampeanas.

Región Andina del Sur. Comprende cadenas de montañas más bajas separadas de bellas valles y que terminan en el Océano formando islas y archipiélagos.

Región Andina del Norte está comprendida; toda la Puna de Jujuy, la ex-Gobernación de los Andes, norte de Catamarca y Tucumán y

este de Salta.

Puna de Atacama está en el límite noroeste de la R. Argentina que la separa de Bolivia y Chile.

La Puna de Atacama no presenta un relieve llano está cruzado por cordones de Sierras y solios alen picos volcánicos apagados.

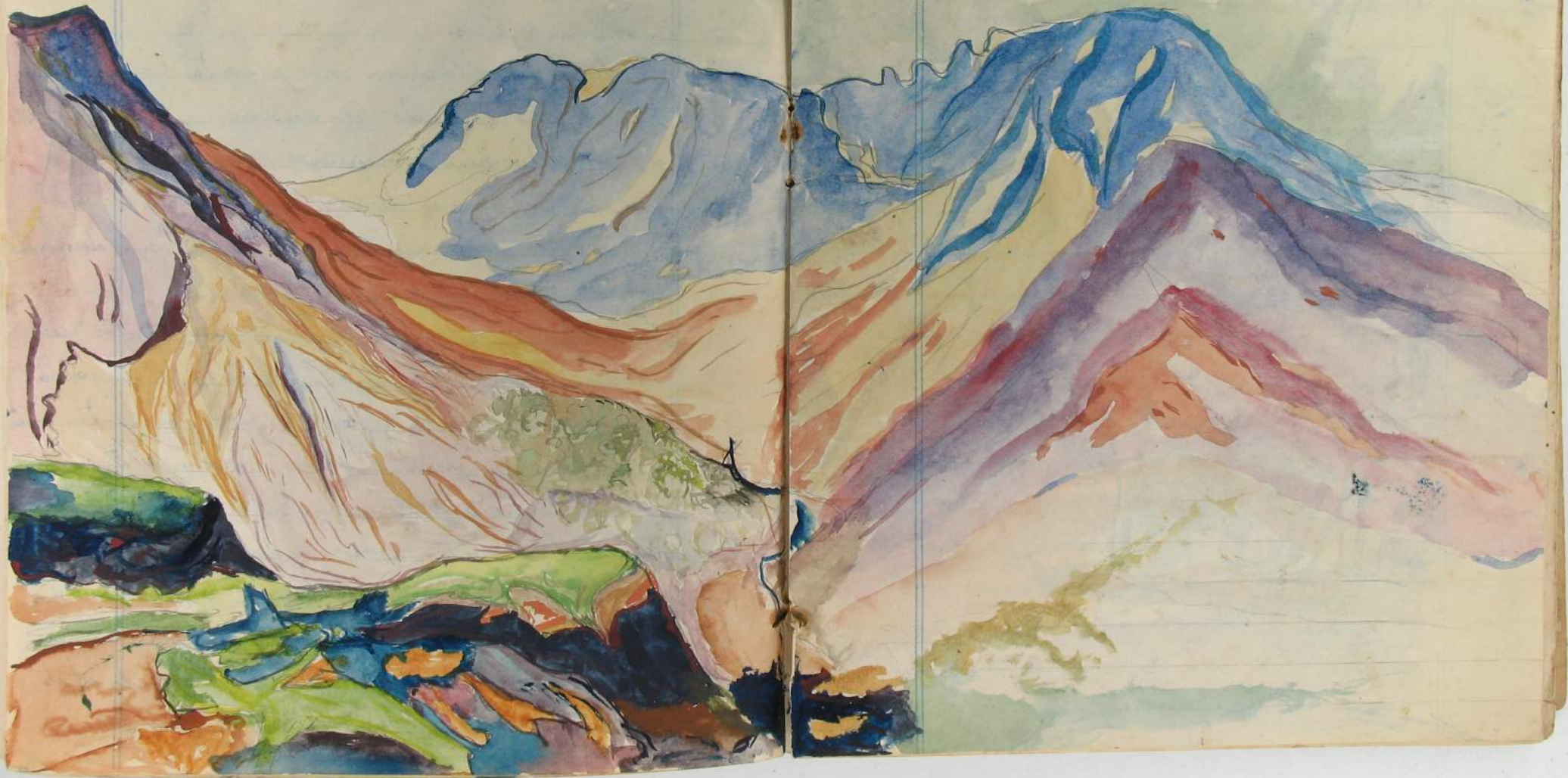
Algunos de más de 6000 ms de altura.

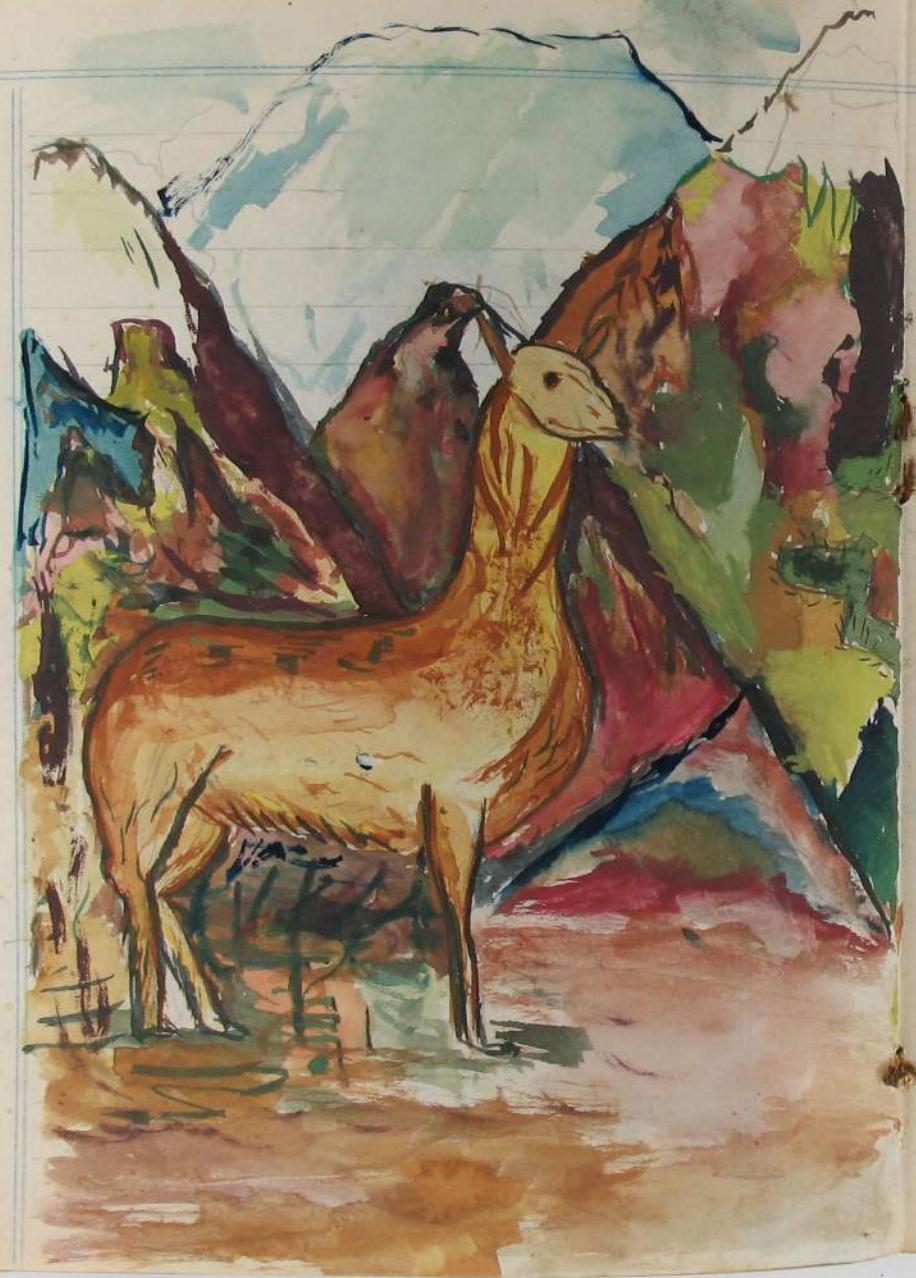
El terreno tiene cuencas o depresiones sin desagües y allí se acumulan grandes valeros.

El suelo y las montañas por ~~ejemplo~~ efectos de la viento, calores, heladas y lluvias se desgastan pero el fenómeno de erosión se produce lentamente.

y también el brusco cambio de temperatura y debido al ardiente sol, el día caliente y la noche fría. Este cambio de temperatura ~~causa~~ agrieta las rocas y con el tiempo se dermoronan.

La pre-Cordillera es el cordón de montaña que pasa por la Puna de Atacama y corre de Norte a Sur de las Puna de Salta y Jujuy.





Actualmente los indios tejen ropas, pero no con el arte de sus antepasados y lo mismo pasa con la alfarería ante que poco conserva la actualidad

separadas por quebradas y valles hermosos donde se levantan picos volcánicos apagados de 6000 ms de altura

Las quebradas son medios de comunicación naturales que unen el norte argentino con Bolivia

La Quebrada de Humahuaca comienza en el valle de Tucumán y va a la Quiaca que es la frontera de Bolivia

La Quebrada mide de ancho de 20 a veinte cuerdas

En 1811 pasó por allí la expedición de alto Cerro o Bolivia dirigida por Rosas con el fin de perseguir a los Españoles

Y en los años 1814, 15, 16 - Guemes huyó a sus guachos no permitió el avance del ejército Español formando emboscadas y guerrillas

Hay paso por allí el ferrocarril que va a Bolivia y a la Quiaca

La Quebrada de Cuzco parte desde el Valle de Cuzco y va a Lalla, a San Chiriquito de los Andes en el centro

de la Puma de Atacama y esto quiere decir que el Terocavil cruza ruiditos, túneles, y se ayuda con las armaduras y las máquinas de Terocavil que puede subir a más de 4.000 ms de altura.

Vida vegetal: en la falda de las Quebradas en que para un arroyo y en los valles hay algunos cultivos de hortalizas, saucos y abanicos pero a medida

que ascendemos vemos que aparecen gigantescos cardones mude como centinelas dueños de la montaña.

Cuando llega la primavera los cactus se abren de flores blancas y sedosas y parece mentira que una planta tan espinosa se abren flores tan primorosas; pero ascendiendo más al altiplano desaparecen por completo los cactus y la meseta árida y cubierta de salares muestra plantas resinosas que usan para leña los indios coyes. Etc de arriba, mucho más arriba ni esto, aparecen, rino murgos que son el alimento de los chinchilla y roedores; de piel muy fina que llegan a los más elevados picos.

Vida animal; la llama animal de carga que

sostiene 30 kilogramos, se usa también por su fina piel que se fabrican ponchos, etc.

La vicuña de lana suave y sedosa y abrigada se utiliza para hacer ropas finas y chulinas.

La chinchilla es un animal que vive a más de 4000 ms de altura y es perseguida por su piel fina que también llega a los más elevados picos.

Vida humana; los coyes, raza indígena descendiente de los Incas del Perú, raza degenerada y mezclada con otros.

Fueron estos indios raza quechua que antes tenían grandes y maravillosas alfarerías.

En excavaciones realizadas en los valles y cerros se han encontrado vasijas de barro delicadamente dibujadas y bellamente recortados los vasos.

Fueron también tejedores hilaban la lana de vicuña, ropas de vivos colores y pintorescos dibujos.

Los museos guardan como verdaderas joyas estos trabajos de alfarerías y sus tejidos.



Hable con propiedad



ES INCORRECTO DECIR:

- autoridades constituidas
- la bañadera
- el buque a vela
- el cortafierro
- la fiebre tifoidea
- la gritería
- el hueso homóplato
- la lapicera
- la madrastra
- el sartén
- el záfiro

LO CORRECTO ES DECIR:

- autoridades
- la bañera
- el buque de vela
- el cortatiro
- la fiebre tifoidea
- la grita
- el hueso homoplato
- el portaplumas
- la madrastra
- la sartén
- el zafiro

NO ES LO MISMO.....

ÁLGIDO que **CULMINANTE**
significa: glacial, con frío glacial. significa: alto, grave, elevado.

AUXILIO que **SOCORRO**
se **auxilia** al débil, al accidentado. se **socorre** al necesitado o desvalido.

BRAVO que **BRAVIO**
equivale a valiente, de coraje. significa: montará, salvaje.

ERROR que **ERRATA**
concepto equivocado, culpa, defecto. equivocación cometida en lo impreso o manuscrito.

INCERTIDUMBRE que **DUDA**
inseguridad por escasez de conocimientos. inseguridad por falta de pruebas o razones.

LÍVIDO que **PÁLIDO**
amorado, azulado que tira a morado. blanco, demacrado, sin sangre.

METICULOSO que **ESCRUPULOSO**
significa: miedoso, medroso con temor. que tiene escrúpulos preocupado por los detalles.

NIMIO que **INSIGNIFICANTE**
significa: demasiado excesivo, prolijo. significa: sin valor, despreciable.

RECONOCER que **AGRADECER**
es volver a conocer, revisar, comprobar, verificar. es dar muestras de gratitud.

VIEJO que **ANCIANO**
se refiere a la edad. a las cualidades del espíritu.



¿CÓMO SE DEBE ESCRIBIR?.....

•••

Para escribir palabras que comiencen por **ca, co, cu**, se pone **c**, y no **q** o **k**. Ejemplo: cubo, cara, cono, etc.

Los sonidos **ja, .jo, ju**, se escriben siempre con **j**, y no con **g**. Ejemplo: Juan, jardín, jaula, etc.

Los sonidos **que** y **qui**, se escriben siempre con **q**. Ejemplo: queso, querer, etc.

Antes de **b** y **p**, debe ponerse siempre **m** y no **n**. Ejemplo: campo, ambiente, templo, etc. Antes de **v** debe ponerse siempre **n** y no **m**. Ejemplo: inverso, anverso.

Las palabras que terminan en **bilidad**, se escriben siempre con **b**. Ejemplo: Contabilidad, amabilidad, etc.

Se escribe con **mayúscula** la primera letra de los nombres y apellidos de personas. Ejemplo: Luis, Gómez, etc.

Se escriben siempre con **mayúscula** los nombres que designan a Dios y a sus atributos. Ejemplo: Dios, el Creador, etc.

Se escriben siempre con **mayúscula** los nombres de naciones, montes, plazas, ríos, caminos, ciudades o cualquier accidente geográfico. Ejemplo: Uruguay, Río de la Plata, etc.

Los pronombres **mí** y **tú**, llevan siempre acento. Cuando no lo llevan, son adjetivos. Ejemplo: a **mí**. **Mi** deber, etc.

Región Andina Central

Observando la Región Andina del sur sur, que se extiende desde
Catamarca hasta la ^{zona} de Neuquén y sur que se
encuentra al este de la Laguna Argentina.

Comprende: Todo Catamarca, La Rioja, San Juan, este de
Mendoza y Monte de Neuquén.

La característica del suelo es montañoso.

Al este la Cordillera Real

propriadamente



dicha.

En el centro la Precordillera y al oeste Las Lomas Pampeanas de Córdoba y San Luis.

Si nos detenemos en el cordón del oeste es decir de la cordillera Real que se caracteriza por sus alturas cordones eternamente nevados.

Los ríos tienen esta particularidad, los que nacen en Chile van al mar Chileno y los que nacen en la Argentina van al mar Argentino, esto quiere decir que siguen el declive del suelo pero no cruzan lo mismo en los Andes del Sur por que los ríos que nacen en el territorio Chileno van al Argentino y los de la Patagonia van a Chile.

En esta zona se encuentran los picos más altos de América, que son el de Aconcagua con 7.035 m y el Tupungato 6800 m en Mendoza.

En San Juan el Bercedario de 6.700 de altura. La zona que estamos estudiando que tiene los volcanes más altos de la Argentina que algunas de ellas han tenido erupciones violentas provocando horrible terremoto.

SECCIÓN **RENSA**
PAS



Sau... tantes presae

Región Andina del Sur.

La Región Andina del sur, comprende; toda la Cordillera que se extiende desde Maquines hasta la isla de los Estados.

A l sudeste de la g ión de Tierra del Fuego.

Abarca Maquines, Pica Negro, Chubut, Santa Cruz y Tierra del Fuego.

A esta Región se le llama también; Región Andina Patagónica.

Tiene una Superficie de 25.000 km², siendo la menor de la R. Argentina por su Superficie.

Los Andes del Sur, son de menor altura. Llegan a 2.000m de altura.

La inclinación es paulatinamente menor nos acercamos al sur terminando los Andes a una altura de 1.000 ms en Tierra del Fuego.

No forma una Cordillera, sino que se presenta con Sierras cruzadas, sin empinamiento, por valles transversales, que corren de este a oeste, con lagos y ríos.

SECCIÓN SEGUNDA

PASOS DE LA CORDILLERA

POR PABLO ROJAS PAZ



"San Martín y O'Higgins cruzando la Cordillera", óleo de J. Vila y Prades

LA PI

Región Andina del Sur.

Andina del sur, comprende; toda la cordillera desde Maquehue hasta la cota de los Andes.

de la zona de Tierra del Fuego.

Maquehue, Río Negro, Chubut, Santa Cruz y
Buenos Aires.

Región se le llama también; Región Andina.

Superficie de 25.000 km², siendo la menor
Argentina por su superficie.

del Sur, son de menor altura. Llegan a 2.000m

y paulatinamente mientras nos hacemos al
to de los Andes a una altura de 1.000 m en
go.

una cordillera, sino que se presenta con diversas
erupciones, por valles transversales, que corren
con lagos y ríos.

Esta Región, no es igual que la Región Andina del Norte y Central.

Las mayores alturas del Sur, son volcanes apagados.

Lamin (3660 ms) Muzqui - Comador (3470 ms) Muzqui

En Tierra del Fuego se encuentra el volcán de Olivia con 11000ms de altura próximo al Canal de Beagle a orillas del cual se halla Ushuaia, capital de Tierra del Fuego.

A Tierra del Fuego le corresponde la costa meridional que termina sobre el canal de Beagle.

Es una costa alta y poco hospitalaria, llamada por los Andes Fueguinos.

Estos se presentan cubiertos de nieves

eternas en sus cumbres y en

sus laderas empinadas

porques. Los

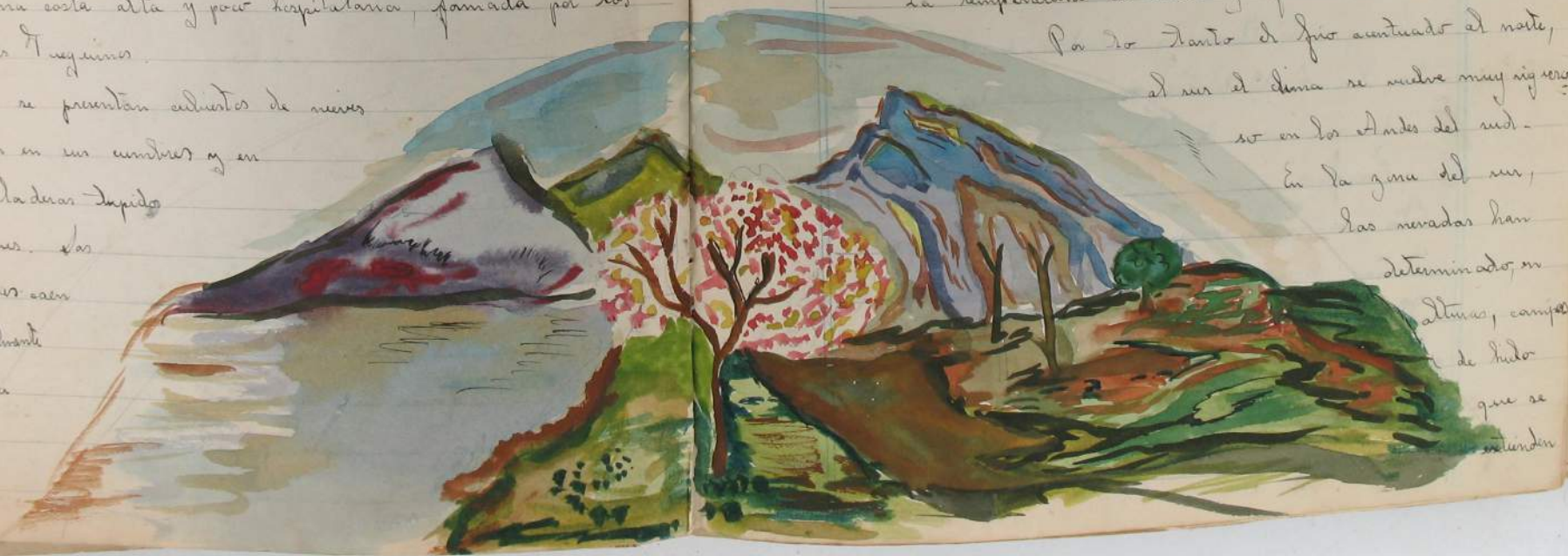
valles caen

gradualmente

hacia

el

mar



Por lo tanto no hay playas

La costa muestra entradas, en ellas se encuentran algunas poblaciones.

A 1000 ms de Tierra del Fuego se halla la rocosa isla de los Estados, separada de por el estrecho de Lemaire.

Clima

El clima de esta Región es frío, templado y húmedo.

Abundante en los valles y quebradas bajas.

La temperatura de enero y febrero en Bariloche es de 15°

Por lo tanto el frío aumenta al norte, al sur el clima se vuelve muy riguroso

en los Andes del sur.

En la zona del sur,

las nevadas han

determinado, en

alturas, campos

de hielo

que se

acumulan

de Norte a Sur por mas de 400 y que en los
costados se debordan formando grandes glaciares -
Los glaciares son corrientes de hielo que bajan de las
montañas.

En Tierra del Fuego el límite de las nieves perpetuas
están a 800 m de altura

Allí están los glaciares, que bajan de las cimas
Andinas hasta llegar al mar, lleno de bellezas extraordinarias

Neblinas

Las grandes neblinas y nevadas de la Región, que
cubren los Andes del Sur son provocados por vientos fríos y
húmedos que corren de oeste a sudoeste, que vienen del
O. Pacífico.

Estos vientos al correr y al hallar a su paso las
montañas deposita su humedad que transportan en forma
de neblinas en las partes más bajas, y en las más altas de
nieve.

En la parte oeste se encuentra la meseta Patagónica,
árida y muy agotada por los vientos.

66
Esta meseta es arenosa y fría, porque recibe vientos fríos
y Huracanados

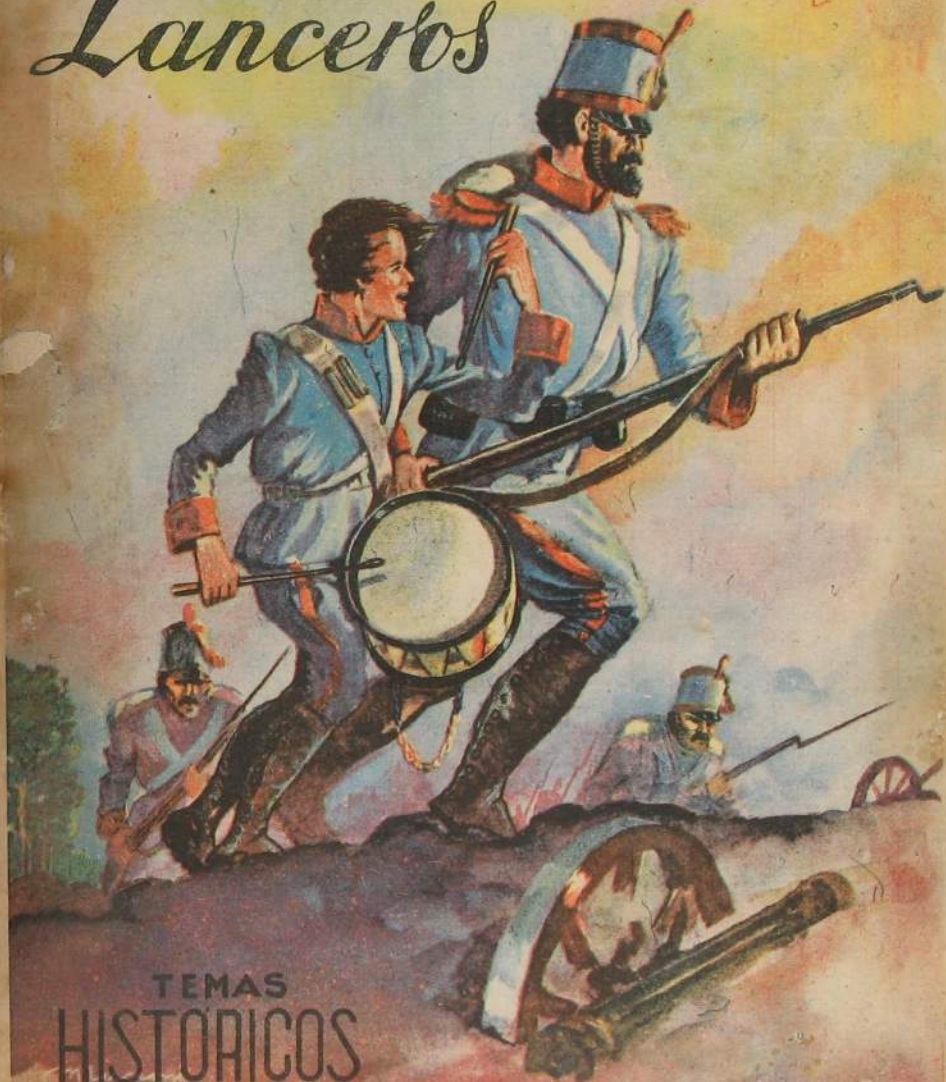
Decimos que la parte central del oeste de la Región son muy
pintorescos, y muestran una clima fresco y agradable.



liebre

perdiz

CUADERNO
Lanceros



TEMAS
HISTORICOS

- EL TAMBOR DE TACUARI -

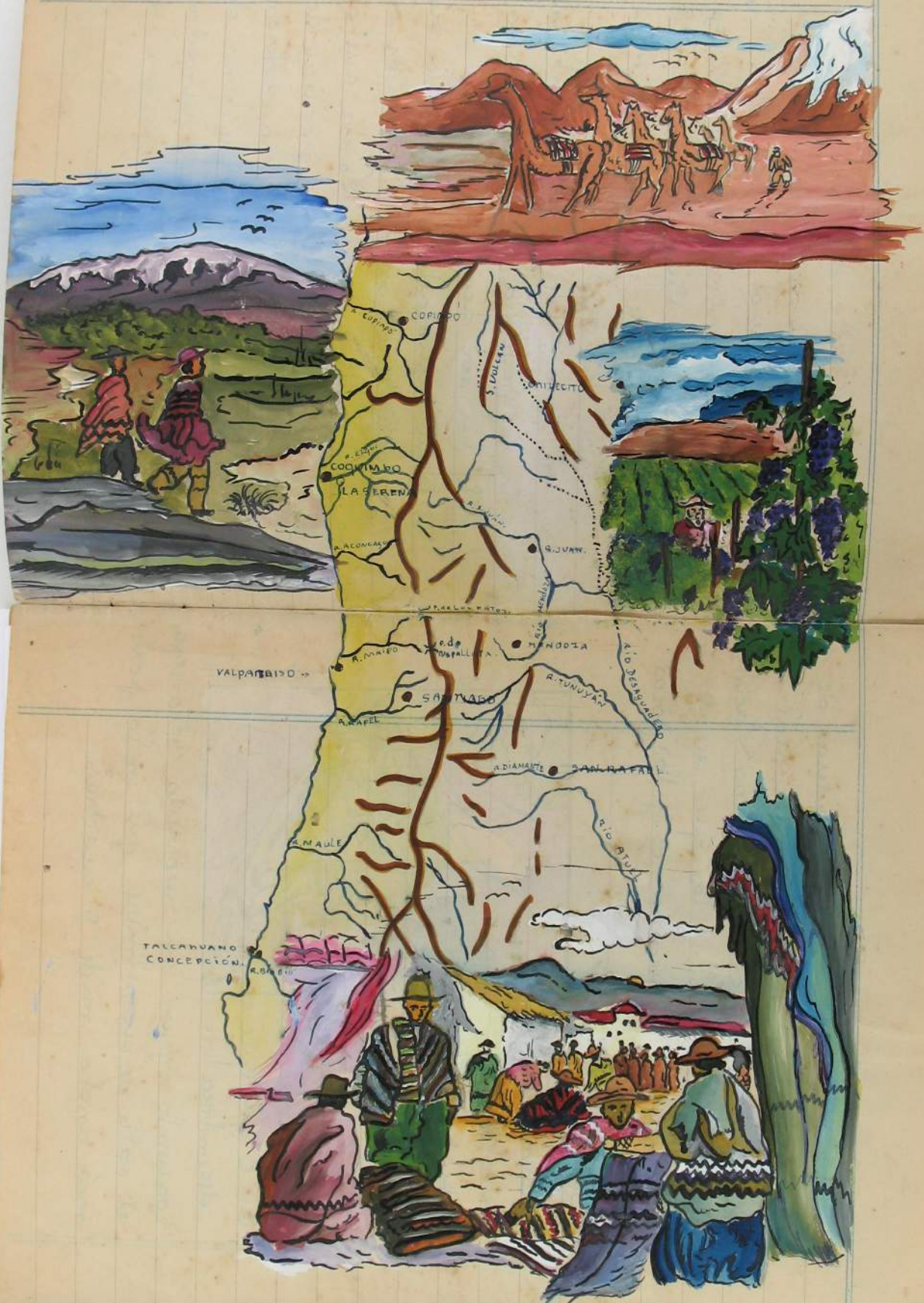
Los Andes secos o aridos es tambien rico en minerales que el hombre no aprovecha para dedicarse al ganado lanar.

Entre los minerales hay oro, cobre, azufre etc. Otra característica de esta región, el clima. Este durante el día alcanza 45° y a la noche 10° o 2° bajo cero.

(18) pesar de ser excesivamente calurosa la temperatura en esta región es soportable por ser seca.

Esta sequedad lo producen los vientos del norte que corren a grandes velocidades, entre estos el Zonda que arrastra arenales recalentados produciendo en el ambiente una atmósfera sofocante.

Los vientos alisios que vienen del este y del norte descargan su humedad en las sierras de Aconquiza por eso esto es un verdadero oasis.



Los ríos que bajan de las laderas de las montañas de la cordillera real son, los que se dirigen al Océano Pacífico cortos y torrenciosos y los que se dirigen al Océano Atlántico largos y (lo) pocos torrenciosos.

Entre los lados Chilenos puedo nombrar, el Copiapó que a veces no llega al O. Pacífico por que se pierde en los arenales. El Elqui que desemboca en



Coquimbo y en su recorrido atraviesa el valle de su nombre que en la parte más ancha mide 5 cuadras.

El maipo que recibe las aguas del Maipocho. Este se seca en verano y durante las crecientes hay que canalizarlo porque sino provoca inundaciones.



El Aconcagua que nace cerca del Paso de Alspallata y riega el valle de su nombre y el de los Patos.

El Rapel, el Maule y el Ñuble tienen grandes cuencas, siendo el río Bío Bío uno de los más grandes ríos de la vertiente Chilena y el único navegable hasta la mitad de su recorrido.

En la vertiente Argentina son casi todos sinuosos y entre los principales podemos

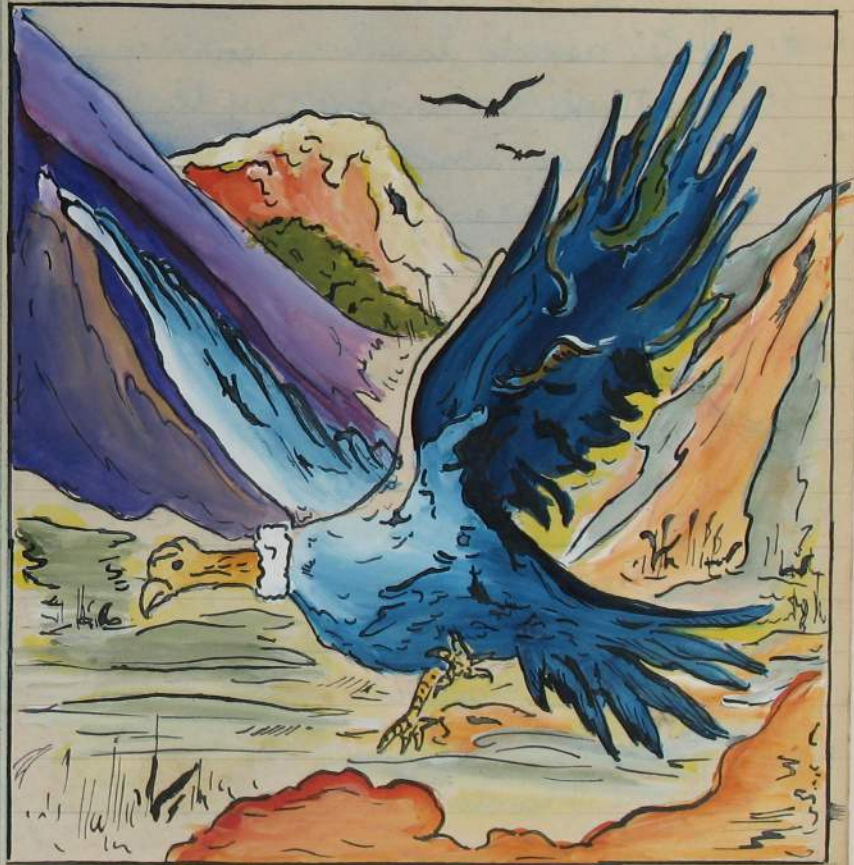
nombrar. El Ran Juan y el Mendoza, este ultimo, el que riega a la provincia de su nombre. Ambos se pierden en la laguna Huanaacache, yendo a formar luego el Desaguadero.

El rio Cumuján, Llamante y Atuel son todos afluentes del Desaguadero, que al pasar por las salinas de Santiago del Estero toma el nombre de Salado y desemboca con el nombre anterior en los esteros del Limay Mahuida.

Esta region de clima seco, tiene una capa de nieblas que dificulta la vegetacion y esta forzosamente tiene que ser xerofila. Porque no llueve las hojas de las plantas tiene que convertirse en espinas para evitar la evaporacion del agua.

Los cactus y cardones como cardones salinos soportan esa aridez y crecen

29
a unos 4,000 metros de altura. Tambien abundan pastos duros y



solo aparecen los pastos tiernos en las
vegas que son ensanchamientos de
tierra de una a otra montaña.

El aspecto también cambia más al
este de Latamarea y la Rioja pues
con continuas lluvias lo que permite
que crezcan árboles y formen
montes de Jacaranda, laurel, etc.

Tal como que los cordones de Acon-
quiya son fértiles pues reciben la
humedad de

los vientos alisios
y frecuentes lluvias

Hay losques
frondosos de
cedro, algarrobo
nogal etc cubiertos
con plantas epi-
fitas y parásitas.



No es arriba hay también losques de
quebracho blanco y colorado, espinillo,
tala etc.

El suelo es árido y falta humus pero
tiene calcio, fósforo y potasio lo que
ayuda al cultivo de la vid. Pero desde
el río Aconcagua hasta el Bío Bío
se ocupan únicamente de hortalizas.

como el tomate fa-
moso por su grosor
y que da origen a
fábricas de conserva,
papas y melones, etc.

También hay frutales
como el cerezo, manzana,
naranja etc.

Las aceitunas de esta
región son muy apreciadas y pueden dar
origen a una gran industria aceituna.
Como hemos dicho antes, la vid se cultiva



mucho pero especialmente en Mendoza y en V. Puel.
está el centro vitivinícola más grande del
mundo, ya que un solo establecimiento
se ocupa 1.000 H^a.

Los frutos se envasan secas o al natural
ocupándose de estos las mujeres y estas
también tejen con lanas de vicuña, o chulengos
que se cazan en los bosques.

También hay gatos monteses, cóndores, vicuñas,
zorros, viscachas y chinchillas, que es
muy perseguida igual que el chulengo
por su piel.

También hay ciudades importantes tales
como en la parte de Chile; La capital
de esta Santiago de casas modernas pero
con reliquias coloniales. Es la que más
habitantes tiene.

También se halla de importancia
Copiapo que tiene una famosa mina
de cobre.

Copio que está situado sobre el río Elqui.
Es el puerto de la Serena

Palparaiso puerto de Santiago es muy im-
portante por su comercio

También es importante Calahuano por
ser el primer puerto militar del país.

Concepción, está situada en la desemboca-
dura del Bío Bío y es una de las más
antiguas ciudades de Chile. Se dedica a
la explotación de minas de carbón.

En la Argentina, Tucumán es la capital
de la provincia de su nombre

Es la que produce el intercambio entre
Chile y Bolivia.

Catamarca es la capital de la provincia
de su nombre.

La población aumentó lentamente por estar
ubicada en zona árida.

Cordones centrales

Se extienden desde los 40° de latitud hasta los 28° en el límite de Catamarca y la Rioja, sus picos son uniformes y de carácter volcánico.

Está casi totalmente en territorio Chileno.

Al partir del nudo de Loja se divide en 3 cadenas que se unen en el N. de Páez.

Al partir de ese punto las cadenas Oriental y Central siguen hacia el sureste encontrándose en el Nudo de Cruzes o vicuña, marcando valles longitudinales que son regados por afluentes del río Ucayali.

En uno de estos valles floreció una de las más grandes civilizaciones; la Incaica cuya capital fue Cruzes, volviéndose a bifurcar en el volcán de Tlimalli.

Un cordón sigue la misma dirección y el otro se dirige hacia el sur.

Mientras tanto que la C. Occidental se separa

formando la l. de la Costa que junto con el cordón que se dirige hacia el sur forman la meseta boliviana y Peruana ricas ambas en minerales y en fertilidad.



En ella se encuentra el lago Titicaca, el

mas alto del mundo y el Poopo unidos por el no desagadero

La meseta puneña encierra varias regiones; entre estas la Puna de Arequipa en donde la vida del hombre es difícil.

La Puna se encuentra en territorio Chileno y Argentino siendo mas arida en la primera.

Nos cuenta la Sr. Olga quien visitó el lago Titicaca, que está situado a una altura de 4.500 m siendo el mas alto del mundo

Es, nos sigue diciendo, un verdadero mar pero tiene un canal muy angosto por el cual apenas puede pasar 1 barco.

Durante el viaje de Arequipa a Puno en ferrocarril se ofrecen paisajes hermosos y de vez en cuando mesetas cultivadas de trigo, maíz, etc por indigenas

de esta region.

Estos viven con ponchos y vestidos de vistosos colores.

Guardan algunas costumbres típicas de los yncas. Una de ellas la comunidad en el lago Titicaca se ven casi unicamente como medio de transporte los bultos de paja, trabajados por indigenas y son tan resistentes que puede llevar 10 papafros

El ferrocarril que va de Arequipa a Puno fue hecho por ingleses hace 70 años siendo una verdadera maravilla

De acuerdo a los distintos factores, climáticos, los andes centrales se la pueden dividir en 3 secciones.

Una de ellas la Region de la Costa. Su clima está modificado por la corriente marina de Humbolt

Esta al chocar contra las arenas recas =



lentadas hace precipitar su humedad en
espesa neblina rocío y garúa.

Como esta región es de suelo muy pedregoso
se ven solo cardones parecidos a candelabros.
La corriente de Humboldt arrastra en
su camino gran cantidad de peces, que
a su vez son devorados en la costa por
millones de aves marinas.



LOS GESTORES DE LA EMANCIPACIÓN

Jura de la Independencia 1816



INDUSTRIA ARGENTINA

27
SERIE HISTORICA
Dinasty